



Conseil d'établissement du lycée Jean Renoir

ÉTABLISSEMENT
EN GESTION DIRECTE



aefe
Agence pour
l'enseignement français
à l'étranger

Mardi 16 décembre 2025 – 17h45 Sendling – Salle e-nov



Sommaire

Désignation d'un secrétaire de séance, ordre du jour

1. **Installation du Conseil et des instances**
2. **Procès-verbal - C.E. du mardi 30 septembre 2025**
3. **Règlement intérieur du C.E.**
4. **Vie de l'établissement / Finances**
 - a) Présentation du BR2
 - b) Voyages et sorties scolaires
 - c) Dons
 - d) Conventions de location des espaces entre le LJR et ses partenaires
5. **Vie de l'établissement / Pédagogie**
 - a) Date des examens - épreuves de CCF en EPS
 - b) Informations orientation au secondaire
 - c) Journée pédagogique du Buss und Bettag
 - d) Réunion langues vivantes
 - e) Eco - école
 - f) Prévention

1. Vie de l'établissement / Evénements et projets

- a) Journée portes ouvertes
- b) Marché de Noël
- c) Actions 1^{er} trimestre
- d) Projets en cours

2. Vie de l'établissement / Organisation

- a) Entrées-sorties pause méridienne
Sendling
- b) Règlement intérieur - Giesing
- c) Restauration scolaire
- d) Salles de travail et de repos - Sendling

3. Informations diverses

- a) Temps partiel des détachés
- b) Bilan exercices incendie
- c) Rénovation du gymnase
- d) Accès gymnase - Giesing

4. Questions diverses

- a) Personnels
- b) Parents
- c) Elèves

1. Installation du Conseil et des instances

Conseil d'établissement et instances

- A. Conseil d'Établissement ([téléchargement](#))
- B. Conseil d'école
- C. Conseil du 2nd degré
- D. Comité d'éducation à la santé, à la citoyenneté et à l'environnement
- E. Conseil de la vie collégienne (CVC)
- F. Conseil de la vie lycéenne (CVL)
- G. Conseil de discipline
- H. Commission hygiène et sécurité de la communauté scolaire
- I. Commission relative à l'hygiène, à la sécurité et aux conditions de travail des personnels
- J. Cellule de formation continue
- K. Conseil pédagogique : coordonnateurs des disciplines, PP, CPE
- L. Conseil école-collège
- M. Conseil des maîtres : maîtres du 1°
- N. Conseil des maîtres de cycle : maîtres du 1°
- O. Conseil école collège
- P. La commission éducative

Autres instances et commissions

- Q. Comité de pilotage du projet d'établissement
- R. Comité de suivi des élèves à besoins particuliers
- S. Caisse de solidarité
- T. Commission appels d'offres

[Fichier des instances et commissions](#)

2. Approbation du procès-verbal

PV du C.E. du mardi 30 septembre 2025

3. Règlement intérieur du CE

ARTICLE 1

Le règlement intérieur est l'ensemble des règles admises qui favorise le dialogue, régleme la vie démocratique, précise les conditions dans lesquelles sont prises les décisions, organise les travaux en vue d'obtenir une efficacité maximale.

ARTICLE 2

Le Conseil d'établissement se réunit au moins une fois par trimestre à l'initiative du Chef d'Établissement. Il peut se réunir en séance extraordinaire à la demande du Chef du poste diplomatique ou de son représentant, du Chef d'Établissement ou de la moitié au moins de ses membres ayant droit de vote, sur un ordre du jour précis.

ARTICLE 3

Le Chef d'Établissement fixe les dates et heures des séances. Il envoie aux titulaires par courriel : les convocations, le projet d'ordre du jour, les documents préparatoires au moins huit jours francs à l'avance. En cas d'urgence, ce délai peut être réduit à un jour. Les documents seront remis en mains propres aux élèves. Toutes questions ne figurant pas au projet initial d'ordre du jour doivent être portées à la connaissance du Chef d'Établissement au moins 72 heures avant la date de la réunion.

ARTICLE 4.1 : CONSEIL D'ÉTABLISSEMENT EN PRÉSENTIEL

Le Conseil d'établissement ne peut siéger valablement que si le nombre de membres présents en début de séance est supérieur à la moitié des membres ayant droit de vote composant le Conseil. Si le quorum n'est pas atteint, le Conseil d'établissement est convoqué en vue d'une nouvelle réunion, qui doit se tenir dans un délai minimum de cinq jours et maximum de huit jours ; il siège alors valablement quel que soit le nombre des membres présents. En cas d'urgence, ce délai peut être réduit à trois jours.

ARTICLE 4.2 : CONSEIL D'ÉTABLISSEMENT EN DISTANCIEL

Lorsque la situation l'impose, les réunions du conseil d'établissement peuvent être tenues par des moyens de visioconférence ou de télécommunication. Dans ce cas, les membres participant à la réunion par ces moyens de visioconférence ou de télécommunication sont réputés présents pour le calcul du quorum et de la majorité.

ARTICLE 5

L'ordre du jour, établi par le Chef d'Établissement après inscription des questions ayant fait l'objet d'une demande préalable au moins 72 heures avant la date de la réunion est adopté en début de séance. Le conseil d'établissement est compétent pour tout ce qui concerne les questions pédagogiques et éducatives de l'établissement. Il ne saurait se substituer à la direction de l'Agence dans les domaines qui lui sont propres. Selon les sujets traités et conformément à la [circulaire n°0732 du 21/06/22](#), le Conseil d'établissement adopte des dispositions ou émet un avis par un vote.

ARTICLE 6

À chaque début de séance, le président fait procéder à la désignation d'un secrétaire de séance, à tour de rôle parmi les représentants des personnels et des parents d'élèves. Le procès-verbal, établi sous la responsabilité du chef d'établissement, est transmis aux membres du conseil, à l'AEFE et aux entités dont relève éventuellement l'établissement. Il est adopté à l'ouverture de la séance suivante en intégrant, le cas échéant, les éventuelles rectifications ou modifications. Il est affiché dans les locaux de l'établissement pour une durée de quatre mois et sur le site internet, rubrique « Publications officielles » de la page d'accueil, depuis 2021. Les éléments présentés en séance sont également affichés sur le site internet.

3. Règlement intérieur du CE - suite

ARTICLE 7

Les débats et délibérations du Conseil d'établissement sont organisés dans une réunion de 3h au plus. Passé le temps de 2,5h, il est demandé une prolongation de 30 min qui peut être refusée par la majorité des membres. Dans ce cas ou si à l'issue du temps complémentaire les débats et délibérations ne sont pas terminés, l'assemblée sera interrogée sur les points de l'ordre du jour à reporter au prochain Conseil d'établissement. Si besoin, un Conseil d'établissement extraordinaire est organisé dans les 8 jours.

ARTICLE 8

Les membres du Conseil d'établissement sont astreints à l'obligation de discrétion pour tout ce qui a trait à la situation des personnes et aux cas individuels.

ARTICLE 9.1 : VOTES EN PRÉSENTIEL

Pour des questions de procédure, les votes ont lieu à main levée, mais le vote à bulletin secret est de droit et sera mis en place à la demande d'un des membres du Conseil. En cas de partage des voix, la décision revient au Président du Conseil d'établissement.

ARTICLE 9.2 : VOTES EN DISTANCIEL

La feuille d'émargement mentionne la participation par visioconférence ou par téléconférence des membres du conseil. Le président de séance émarge la feuille d'émargement au nom des personnes qui participent à la séance du conseil d'établissement par visioconférence ou par téléconférence. Le président de séance comptabilise les voix des membres délibérant en séance lors de la visioconférence ou de la téléconférence.

ARTICLE 10

Départ/arrivée en cours de séance : les membres du Conseil qui quittent/arrivent en cours de séance sont considérés comme absents/présents lors des votes ultérieurs. Le nombre de votants est alors réduit/augmenté d'autant.

ARTICLE 11

Le président doit assurer le bon ordre du déroulement des séances. Il doit en particulier veiller au respect des principes de laïcité et de neutralité politique. Les interruptions de séances sont accordées par le président, qui en fixe la durée, sur demande de n'importe quel membre du CE. En cas de trouble manifeste, le président pourra suspendre la séance et poursuivre l'ordre du jour lors d'une réunion ultérieure du CE.

ARTICLE 12

Les séances du Conseil d'établissement ne sont pas publiques. Le Chef d'Établissement peut inviter, à titre consultatif, toute personne dont la présence paraît utile.

ARTICLE 13

A la séance du Conseil d'établissement qui suit les élections des représentants, les membres titulaires et suppléants reçoivent un exemplaire du règlement intérieur du Conseil d'établissement ainsi que la liste des membres du Conseil avec leur fonction.

ARTICLE 14

Ce présent règlement intérieur est modifiable au début de chaque année à l'issue des élections des représentants, à la demande de la majorité, ou au cours de l'année scolaire, à la demande des deux tiers de ses membres.

4. Vie de l'établissement / Finances

a) Présentation du BR2

DEPENSES						
	Montants Compte financier N-1		Montants Budget rectificatif n°000002		Ecart entre le budget rectificatif n°000002 et le budget rectificatif n°000001	
	AE	CP	AE	CP	AE	CP
Personnel	9 975 459,44	9 975 459,44	10 414 500,00	10 414 500,00	500 000,00	500 000,00
dont contributions employeur au CAS Pension	0,00	0,00	0,00	0,00	0,00	0,00
Fonctionnement	4 132 073,00	3 864 838,59	4 427 170,00	3 942 170,00	620 000,00	245 000,00
Intervention	0,00	0,00	0,00	0,00	0,00	0,00
Investissement	154 980,00	2 116 166,93	1 622 577,00	1 212 155,00	-422 185,00	-2 184 831,00

RECETTES			
Montants Compte financier N-1	Montants Budget rectificatif n°000002	Ecart entre le budget rectificatif n°000002 et le budget rectificatif n°000001	
13 105 910,65	13 103 956,00	-169 344,00	Recettes globalisées
0,00	0,00	0,00	Subvention pour charges d'investissement
8 593 395,71	8 758 956,00	-169 344,00	Recettes propres
4 409 848,94	4 245 000,00	0,00	Autres financements publics
0,00	0,00	0,00	Fiscalité affectée
102 666,00	100 000,00	0,00	Autres financements de l'Etat

4. Vie de l'établissement / Finances

a) Présentation du BR2 - suite

Ajustement des prévisions de recettes

- - **229 344 €** sur les recettes de droits de scolarité
- + **60 000 €** sur les recettes autres

Ajustement des prévisions de dépenses : en fonctionnement

Cet ajustement tient compte de l'exécution budgétaire :

- Ajustements des prévisions de dépenses de voyages scolaires : + **60 000 €**
- Ajustement sur les dépenses de transport : + **80 000 €**
- Ajustement pour les dépenses de viabilisation : + **50 000 €**
- Ajustement des fournitures administratives, frais de gestion courante, frais de mission, loyers et charges : + **50 000 €**
- Ajustement des prévisions de dépenses sur les travaux et entretiens du parc immobilier : + **50 000 €**

Ajustement des prévisions de dépenses : en personnels

- + **500 000 €**

Ajustement des prévisions de dépenses : en investissement

Conformément aux directives de l'agence, les dépenses prévues initialement qui ne se réaliseront pas à l'issue de l'exercice doivent être retirées de la prévision budgétaire afin d'avoir un taux d'exécution des dépenses pertinent.

- Ainsi des crédits de paiement à hauteur de **2 184 831 €** sont retirés en lien avec les travaux du gymnase.
- **93 359 €** d'autorisations d'engagement ont été ajouté en complément pour les travaux du gymnase.

4. Vie de l'établissement / Finances

b) Voyages et sorties scolaires

- **Jeux de la ZECO à Tbilissi** du 9 au 14 février 2026. **800 € par participant**
- **Voyage à Berlin pour les Tles HGGSP** du 28/04/2025 au 01/05/2025. **400 € par participant**
- **Voyage à Prague** pour le club MUN du 12 au 16 mars 2026. **400 € par participant**
- **Voyage à la Marsa, Tunisie** pour l'option Volley-Ball du 12 au 17 avril 2026. **730 € par participant**

c) Dons

Marché de Noël organisé par l'Elternbeirat – Don de **125.73 € pour la caisse de solidarité**

Foyer – Don de **1 020 €** pour la participation d'équipes du Lycée Jean Renoir au **marathon de Munich**

d) Conventions de location des espaces entre le LJR et ses partenaires

Ateliers périscolaires

- Black Stone **Boxing Club** : activités sportives et échecs
- Linguado **Capoeira** : capoeira
- Géraldine **Carubelli** : activités artistiques
- Géraldine **Colomba** : danse
- Jean **De Rocher** : cuisine
- Nataliya Deyneka **Dupriez** : danse du monde
- Agnès **Lassalette** : cuisine
- Angelika **Markhardt** : activités artistiques
- Die **Münchner Elche** e.V. : sport divers
- Tatiana **Rostovtseva** : activités artistiques
- Tatiana **Timkova** : théâtre
- Matilde **Tobon Restrepo** : espagnol
- Rachel **Bisseron** : Hip-Hop
- Pauline **Staffolani** : Art et graphisme

Salles : polyvalente (Sendling), de motricité (Giesing), de musique (Sendling)

- Die Münchner Elche e.V. (différents ateliers à destination d'adultes du LJR et de personnes externes au LJR)

Mise à de locaux à titre gratuit

- Chorale Atout-Choeur e.V.
- Paroisse française (catéchisme)

[Tableau récapitulatif des occupations des salles](#)

[Tableau général des ateliers 2025-2026](#)

5. Vie de l'établissement / Pédagogie

a) Date des examens, épreuves de CCF d'EPS

Baccalauréat

Classes de 1ère

Épreuves anticipées écrites de français et de mathématiques : lundi 8 juin 2026

Classes de Terminale

Abibac

Épreuve de langue et littérature : mercredi 03 juin 2026 – 13h00

Épreuve écrite "Histoire-Géo" : vendredi 05 juin 2026 de 13h à 18h

Épreuve écrite de philosophie : mardi 09 juin 2026

Épreuves écrites de spécialités : mercredi 10, jeudi 11 juin 2026 selon les spécialités

CCF (Contrôle en Cours de Formation) en EPS :

CCF1 – mardi 18 novembre 2025

CCF2 – jeudi 26 février 2026

CCF3 – mardi 12 et mercredi 13 mai 2026

Rattrapage : jeudi 21 mai 2026

DNB

Épreuves écrites : mercredi 17 et jeudi 18 juin 2026

Épreuve de soutenance orale : 2ème quinzaine de mai 2026

5. Vie de l'établissement / Pédagogie

b) Informations orientation au secondaire

- **14 novembre 2025** : sortie de tous les élèves de 1ère au forum franco-allemand et au salon de l'étudiant de Strasbourg
- **20 novembre 2025** : réunion d'information Campus France animée par Gabriel Lepage à destination des familles de Terminale
- **21 et 22 novembre 2025** : Salon Einstieg Messe (Messe für Ausbildung, Studium und Gap Year) au MOC München
- **Du 02 au 04 décembre 2025** : [Agora Orientation](#) - Salon virtuel AEFÉ des études supérieures en France :
 - Conférences Parcoursup
 - Formations accessibles sur le site [Agora Monde - Orientation](#)
- **Du 9 au 11 décembre 2025** : entretiens individuels avec une conseillère d'orientation allemande
- **11 décembre 2025** : réunion de présentation de l'enseignement supérieur allemand
- **17 décembre 2025** : ouverture de Parcoursup en mode consultation
- **Du 20 au 22 janvier 2026** : mission au LJR de deux Psychologues de l'Education nationale (PsyEN) du rectorat de Strasbourg- entretiens individuels en terminale + ateliers en 1ère et seconde
- **22 janvier 2026** : réunion d'information « Etudes supérieures en France/ Parcoursup »
- **19 janvier 2026** : ouverture de Parcoursup pour la saisie des vœux
- **28 janvier 2026** : réunion sur l'entrée en 6ème pour les familles de Giesing
- **10 février 2026** : réunion d'information "Après la Troisième" pour les familles de 3ème
- **27 février 2026** : forum des métiers
- **12 mars 2026** : date limite de formulation des vœux sur Parcoursup
- **1 avril 2026** : date limite pour valider dossier Parcoursup
- **2 juin 2026** : début des propositions sur Parcoursup
- **Du 08 au 19 juin 2026** : stage en entreprise des Secondes (restitution orale la semaine suivante)

5. Vie de l'établissement / Pédagogie

c) Journée pédagogique du Buß und Bettag

Journée pédagogique du 19 novembre 2025

Groupes de travail- site de Sendling

- Liaison Cm2-6ème
- Charte des voyages
- Préparation JPO
- Calendrier des échéances
- Communication et développement du lycée
- BFI, Abibac
- Conseil pédagogique avec les coordonnateurs de disciplines
- Projets Vie scolaire
- Epreuves du DSD 2 (deutsches Sprachdiplom niveau 2)
- Entraînement exceptionnel des élèves inscrits aux JIJ avec les professeurs d'EPS
- Actions Eco-école
- Migration informatique Nextcloud/Nuage avec l'informaticien
- Formation Pronote avec les référents TICE

Groupes de travail - site de Giesing

- Equipe maternelle (professeurs des écoles, Erzieherinnen, Kinderpflegerinnen) - harmonisation des pratiques
- Elaboration Projet d'école
- Liaison Ecole-Collège
- Mise à jour du livret d'évaluation sur Eduka
- Intervention du référent EBEP dans les différents groupes de travail
- Réunion AESH pilotée par le référent EBEP
- Marchés de connaissances
- Peinture des marquages au sol dans la cour



Lancement de la journée

5. Vie de l'établissement / Pédagogie

d) Réunion langues vivantes

**M. Sauvage, IA-IPR de langues vivantes AEFÉ - anglais
en visite conseil au lycée le mardi 2 décembre 2025**

- entretien de suivi de carrière**

- point BFI : plus-value pour les élèves et les familles**
 - examen final de connaissance du monde
 - ouverture vers des partenaires étrangers

- réunion langues vivantes**
 - Échanges avec les enseignants
 - Multilinguisme et Plaisir de parler
 - Sentiment de compétence

5. Vie de l'établissement / Pédagogie

e) Eco – école

L'engagement du LJR dans la démarche de développement durable se poursuit

Giesing

Dans les classes de **CM1-CM2**, **12 éco-délégués élus** et impliqués dans le projet Eco-école. Ils poursuivent les actions commencées en 2024-2025 et leurs mises en oeuvre.

- **Nettoyage de la cour** réguliers: chasse au beurk par les éco-délégués et élèves volontaires.
- Passage dans les classes pour **sensibiliser** les enfants à l'utilisation des différentes poubelles (papier, plastique et restes) et au tri des stylos et des colles
- **Affichage dans les toilettes** de messages pour que les enfants soient plus respectueux des lieux, des personnes et des ressources en eau et en papier.
- **Planification** de la distribution des fruits de la ville le matin à l'ensemble des enfants scolarisés à Giesing
- Proposition d'utiliser la **Bio-Tonne** et le **compost** pour les déchets organiques dans la cour de récréation
- Actions pour **limiter le gaspillage alimentaire** à la cantine

Participation au forum franco-allemand du développement durable



Sendling

L'élection des **éco-délégués** s'est tenue le 26 novembre.

Avec les enseignants et personnels engagés dans ce projet, les élèves élu(e)s participeront, en janvier 2026, à une demi-journée de **formation** en salle e-nov. Cette formation abordera les **objectifs de développement durable (ODD)**, le rôle des éco-délégués, ainsi que des ateliers pratiques (création de boîtes à papier brouillon et de pots de récupération du matériel perdu). Des jeux pédagogiques autour de l'écologie compléteront la séance.

Une participation conjointe avec des éco-délégués du primaire est prévue.

Plusieurs projets concrets seront proposés:

- **Club jardin** (nettoyage, aménagements, plantations).
- Travail sur le **tri des déchets** au LJR : amélioration des poubelles, communication, sensibilisation du personnel, installation de points de collecte (capsules, mégots à l'extérieur du bâtiment...).
- Organisation d'une **collecte de vêtements**, sacs à dos et cartables d'occasion.
- Participation au **défi « Ma petite planète »** en mars 2026.
- Actions autour du **numérique responsable** : réduction des messages, nettoyage des boîtes mail, usage raisonné de l'IA, journée sans écrans.
- **Mobilité durable** : promotion du vélo, journée sans voitures.
- **Journée Exposciences** en juin 2026, centrée sur le développement durable, principalement pour les classes de 6e et 4e.

5. Vie de l'établissement / Pédagogie

f) prévention

Elèves de CM1-CM2 et 6ème: intervention de l'association ASTU - actions citoyennes interculturelles

- Sensibilisation au harcèlement scolaire et au cyberharcèlement
- Lutte contre toutes les formes de discriminations
- Ateliers pour apprendre à libérer la parole, à faire connaître des situations

- **Elèves de 5ème:** séances de sensibilisation au cyberharcèlement, avec les agents de police référents du LJR
- **Elèves de 4ème:** formation aux premiers secours (10h de formation avec délivrance du PSC)
- **Elèves de 2nde:** prévention des IST avec une session de formation lors de la journée mondiale contre le SIDA
- **Elèves de 1ère:** ateliers santé mentale et gestion du stress

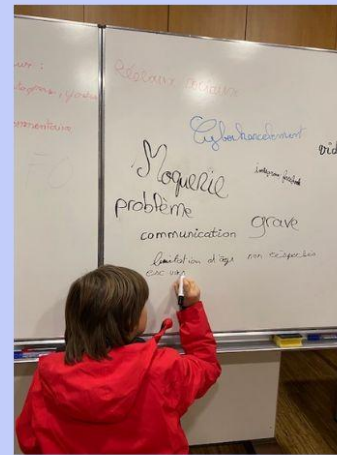
Journée du NON AU HARCELEMENT à l'élémentaire



Journée du NON AU HARCELEMENT en maternelle



Ateliers ASTU



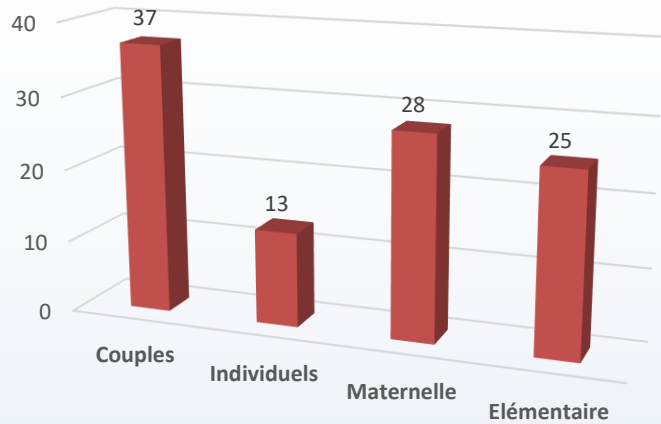
Journée de la résilience avec les élèves de 2nde



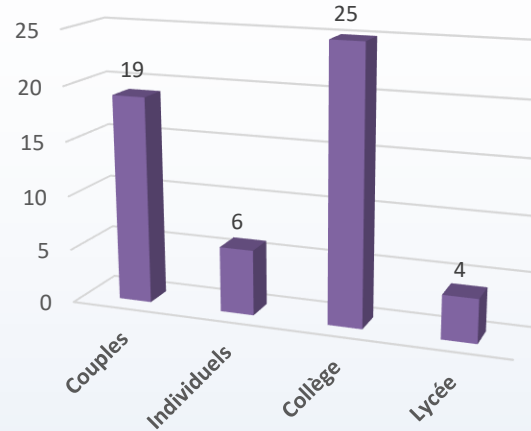
6. Vie de l'établissement / Evènements

a) Journée portes ouvertes du 22/11/2025

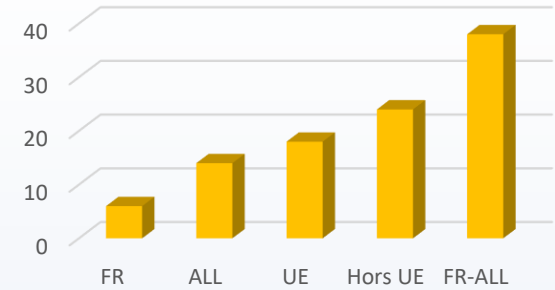
Giesing : nombre de visiteurs



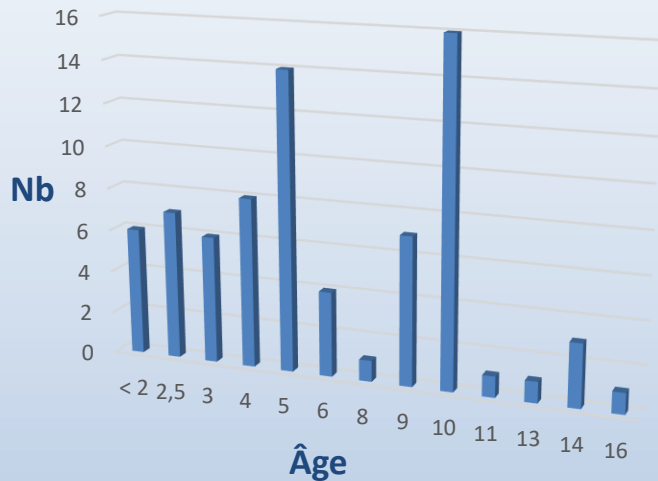
Sendling : nombre de visiteurs



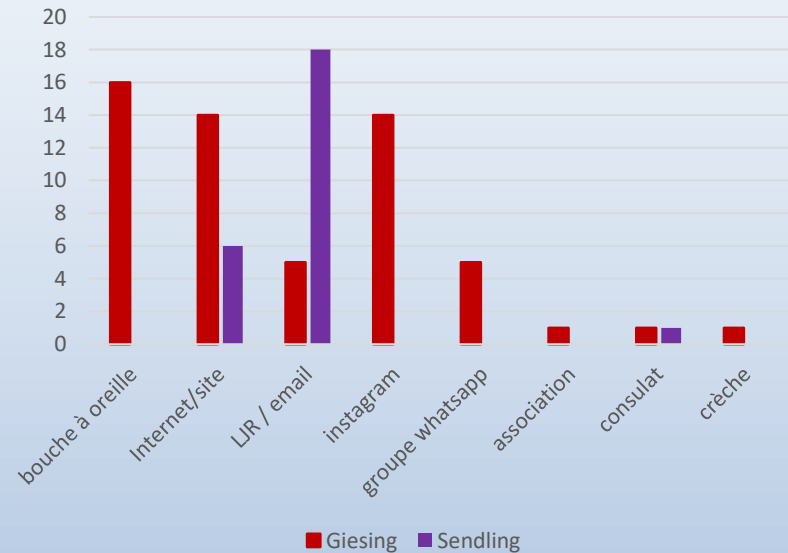
Langues parlées en %



Nombre d'enfants selon leur âge



Canaux d'information



6. Vie de l'établissement / Événements

a) Journée portes ouvertes du 22/11/2025

Campagne de communication

Supports imprimés

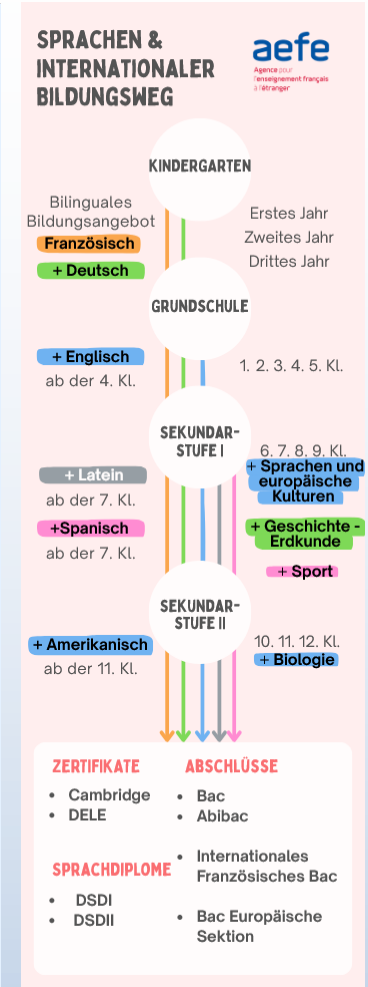
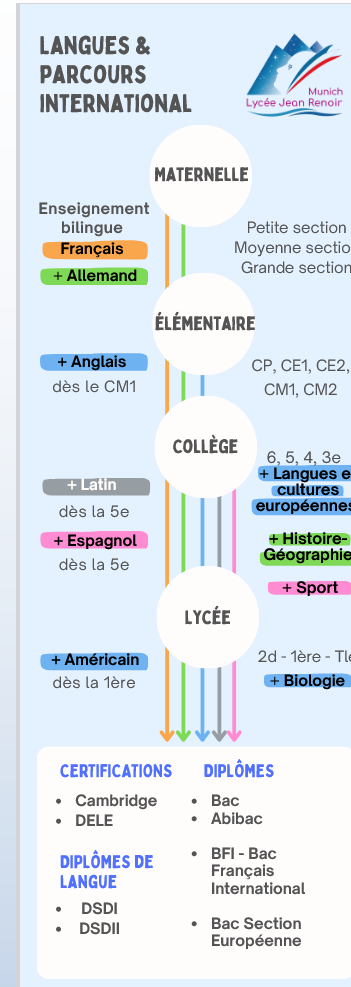
- **Affiches** : placardées dans l'établissement, les commerces, le Consulat de France
- **Flyers** : déposés dans les entreprises où travaillent les parents, Institut français, Consulat de France, boîtes aux lettres du voisinage, commerces, relayés par les personnels
- **Banderole** extérieure : entrée de Giesing
- **Courrier** : consulats francophones avec flyers

Voie numérique

- **Site et réseaux sociaux du LJR – informations et interviews** (proviseure, enseignants, élèves, parents) : site internet, LinkedIn, Instagram, Facebook
- **Emailing** : familles du LJR, invitation des CM1 et CM2 sur Sendling, associations francophones, conseillers des Français de l'Étranger
- **Sites relais** : Consulat de France, Institut français, associations

Presse locale et nationale

- **Mensuel Hallo München** : ½ page – 93 000 exemplaires
- **Le Petit Journal.Com** : article et vidéo proviseure [lien](#)
- **Le petit guide de Munich** : encart



6. Vie de l'établissement / Événements

b) Marché de Noël

Organisé par l'Elternbeirat

3ème édition du Marché de Noël sur le site de Giesing

Des stands très appréciés

- Stands gourmands
- Flohmarkt

Partenaires français : champagne, fromages, décorations... un vrai succès !

Engagement des élèves

- Les lycéens ont régalié le public avec une vente de crêpes et gaufres, au profit de leur déplacement aux JIJ
- D'autres élèves ont présenté l'UNICEF dont ils sont les ambassadeurs

Pour les plus jeunes

- Ateliers bricolage
- Lecture d'histoires
- Vente d'objets fabriqués en classe

Un beau succès pour toute la communauté scolaire

L'atelier « Danses du monde » a offert un petit spectacle très applaudi



6. Vie de l'établissement / Événements

c) Actions 1er trimestre

Giesing

- CP : Semaine des sciences
- Premiers défis Beebot
- Apprendre à dire non (interventions sur les CP pour l'instant)
- Visite de l'exposition Auguste Herbin au Lehnbachhaus et projets d'arts visuels
- Semaine de la bienveillance (déclinée de la PS au CM2 / travail sur les émotions en maternelle)
- Kamischibais plurilingues (découverte des langues et des cultures des élèves de la classe)
- Début des actions de prévention avec les infirmières
- Participation à la course Kids Run de Munich
- Ecole du dehors (de la PS au CP)
- CE2 : Projet forêt (FR/AL)
- Maternelle : les quatre éléments
- Fête des lanternes (11.11)
- Nikolaus (5.12)



Sendling

- Fête de la science :
 - exposition ARCTIQUE Grandeur Nature
 - la conférence de Cyril Aymonier, chercheur au CNRS
 - présentation du travail de chercheur par Lucie Angevin, chercheuse française en biologie cellulaire au Genomics Core Facility – Helmholtz à Munich dans le cadre de la DNL SVT



- Semaine des lycées français du Monde:
 - Cartographie des controverses* proposée par les 2ndeB sur le thème: IA et système de reconnaissance faciale.
 - Jeu de réflexion* sur la reconnaissance d'images IA et d'images réelles - proposé par la vie scolaire
 - Projet de 2nde (2AII2)* mêlant littérature et technologie avec la création de musiques générées par IAG



- Sortie géopolitique au OlympiaPark
- Voyage à Paris des élèves de Terminale spé maths
- Voyage à Aachen avec les 5è A
- Voyage à Halle/Leipzig/Weimar - Terminales Abibac
- Journée nationale de la résilience
- Participation au Marathon de Munich



6. Vie de l'établissement / Événements

d) Projets en cours

Le programme **ADN Mobilité** est renouvelé cette année. Sur 24 élèves de Seconde préinscrits, 19 ont été sélectionnés, et 17 ont confirmé leur participation en déposant un dossier sur Agora Monde. Il s'agira d'échanges en mode "solo" pour garantir des conditions d'accueil conformes.

Les 17 élèves retenus seront appariés en binômes selon le calendrier suivant :

- 10 décembre 2025 : premier tour d'appariements
- 12 janvier 2026 : deuxième tour
- 28 janvier 2026 : commission BPEO



La 14^è édition des **Jeux Internationaux de la Jeunesse (JIJ)** aura lieu du 18 au 24 mai 2026 au Caire. Les JIJ sont le fruit d'un partenariat entre l'AEFE et l'Union nationale du sport scolaire. Le LJR participera avec une équipe de 6 athlètes et 2 jeunes reporters internationaux. Retrouvez la présentation sur [youtube](#). Les élèves ont commencé les entraînements avec leurs professeurs d'EPS.

Pour financer ce séjour, une **recherche de financements supplémentaires** est en cours : ainsi, crêpes et gaufres ont été vendus lors du marché de Noël organisé sur le site de Giesing. **Toute initiative permettant d'identifier de nouveaux partenaires financiers est la bienvenue.**

La 14^è édition du concours **Ambassadeurs et Ambassadrices en Herbe (AAEH)**, concours d'éloquence plurilingue destiné aux élèves du CM1 à la classe de Seconde, est lancée. Elle a pour thématique: L'IA : une révolution au bénéfice de l'humain ?

Pour la deuxième année consécutive, notre établissement aura l'honneur d'accueillir la finale de zone (avril 2026).

Les élèves provenant d'autres établissements seront hébergés dans des familles du LJR. Une communication sera prochainement adressée aux parents afin d'identifier les familles volontaires pour accueillir un ou deux élèves.



Jeux sportifs de la ZECO – 9 au 14 février 2026, à Tbilissi. Le LJR s'est distingué deux années consécutives en se hissant parmi les premiers du classement. **6 élèves de niveau 4^{ème}** (3 filles et 3 garçons) participeront de nouveau à cette rencontre sportive, avec la même persévérance et la même ambition de porter haut les couleurs de l'établissement.

L'AEFE a mis en place le dispositif des **Jeunes Reporters Internationaux (JRI)**. Les #jriaefe sont des élèves formés à l'éducation aux médias et à l'information (EMI) et chargés d'assurer la couverture médiatique – notamment audio et vidéo – d'événements culturels, sportifs ou éducatifs. Cette année, 6 JRI sont formés et deux d'entre eux accompagneront nos athlètes lors des JIJ au Caire afin de documenter et valoriser cette rencontre internationale. Suivez- les sur leur compte instagram!

7. Vie de l'établissement / Organisation

a) Entrées-sorties pause méridienne - Sendling

HORAIRES D'OUVERTURE DES ENTRÉES ET SORTIES

10h55 → 11h15

11h50 → 12h10

12h45 → 13h05

13h35 → 13h45

PAUSE MÉRIDIANNE



ACCÈS à L'ÉTABLISSEMENT
(ENTRÉE ET SORTIE)
PAR LE PORTAIL



- La sortie des élèves de 6^{ème} et de 5^{ème} est sécurisée.
- Les flux d'accès au niveau du hall et de l'escalier qui donne accès à la cantine sont fluides.
- une modalité spécifique pour les lycées : sortie possible en dehors de ces horaires (après information de la vie scolaire)

7. Vie de l'établissement / Organisation

b) Règlement intérieur - Giesing

Reformulations et modifications

L'hygiène et la santé

Le goûter n'est en aucun cas une obligation. Si les parents font le choix d'en donner un à leur enfant, il doit être préférablement constitué de fruits (frais / secs). Les sucreries sont fortement déconseillées.

Le goûter du matin n'est en aucun cas une obligation. Si les parents choisissent d'en fournir un, il doit rester simple — en cohérence avec notre démarche Éco-École et l'objectif zéro déchet — et être composé de **fruits frais ou secs**, de **légumes**, ou éventuellement d'un **petit morceau de pain**, afin de préserver l'appétit des enfants pour le déjeuner

Que ce soit le matin ou l'après-midi, les sucreries, les barres de céréales et les biscuits apéritifs ou autres chips sont strictement interdits sauf événement exceptionnel (fête de classe, anniversaires...). Pour des raisons de sécurité (allergie) les fruits à coque sont aussi interdits.

La vie scolaire et les règles de vie

Un service de garderie de 7h30 à 8h est disponible sur inscription auprès du « secrétariat primaire »

Un accueil matinal de 7h30 à 8h est disponible sur inscription auprès du « secrétariat primaire »

Les téléphones portables et les montres connectées des élèves doivent impérativement être éteints à l'école et remis à la loge à leur arrivée.

Les téléphones portables et les montres connectées des élèves doivent impérativement être éteints à l'école et remis à la loge à leur arrivée. Les airtags et tout autre objet connecté sont interdits. Ces règles s'appliquent également lors des sorties et voyages scolaires.

Les enfants porteurs d'un trouble ou d'une maladie chronique sont autorisés à utiliser des équipements électroniques tels que préconisé dans leur PAI ou PPS.

La fréquentation scolaire

Toute absence doit s'avérer exceptionnelle, et être justifiée d'un motif valable auprès des enseignants et du secrétariat par ~~l'ENT~~ la **messagerie Eduka** dès le premier jour et à la première heure.

7. Vie de l'établissement / Organisation

C) Restauration scolaire

Restauration scolaire

Giesing

La restauration scolaire est confiée à **Zwergerküche**, un prestataire qui accompagne chaque jour les élèves avec une cuisine équilibrée, adaptée et en harmonie avec la vie de l'école. Une **commission Cantine** est en place pour répondre aux attentes des élèves et des parents. La cantine est **ouverte une fois par période à 5 parents** sur inscription pour y déjeuner.

Le service propose :

- 🍽️ menu hebdomadaire varié
- 🌱 qualité nutritionnelle, produits adaptés , portions équilibrées.
- 🎉 animations thématiques, comme la semaine européenne, avec menus spéciaux et décorations.
- 🍊 initiatives ludiques: les clémentines décorées pour Halloween

Exemples récents :

- Menu spécial Semaine Européenne
- → mets inspirés de plusieurs pays, sensibilisation culturelle autour de l'alimentation.
- Halloween à la cantine
- → décoration de clémentines



Sendling

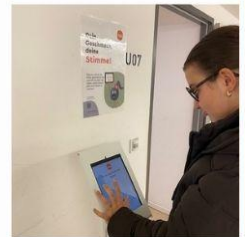
Organic Garden, le prestataire au secondaire, offre désormais un canal WhatsApp d'information sur la restauration scolaire. Scannez le QR Code pour accéder de manière anonyme, sans inscription supplémentaire aux informations. L'utilisateur peut se désabonner à tout moment.

Le service propose:

- 🍽️ menu hebdomadaire
- 🧠 informations sur la nutrition, la santé et le développement durable
- 🎉 annonces concernant les journées spéciales, les animations et les plats à thème
- 🗳️ possibilité de participer à des sondages pour contribuer à l'élaboration de l'offre culinaire

Une borne de satisfaction est installée dans le réfectoire.

Pour toute question: info.schools@organicgarden.de



8. Informations diverses

d) Rénovation du gymnase

Le montant initial du marché de travaux était de **4 488 565 € TTC**, pour un montant toutes dépenses confondues estimé à **6,2M€**.

Le marché a fait l'objet de plusieurs avenants afin d'inclure les travaux complémentaires réclamés par la ville de Munich dans le cadre de l'instruction du permis de construire et de la demande de subvention, ainsi que pour prolonger la durée d'exécution du marché suite à la résiliation du marché de maîtrise d'œuvre.

Suite à ces avenants, le montant actualisé du marché de travaux est de **5 222 623,96 € TTC**. Ce montant est amené à évoluer en fonction des nouvelles estimations du maître d'œuvre.

Le coût total de l'opération estimé à ce jour est de 7,2M€ TDC.

Le lycée a fait l'objet d'un transfert de fonds de l'agence de 1,4M€ en novembre 2024 pour couvrir les surcoûts liés à la démission du maître d'œuvre initial.

Date prévisionnelle de réception des travaux : printemps 2027.

d) Accès gymnase - Élémentaire

Créneaux de location du gymnase

Janvier-juin 2026

	Mardi				Mercredi				Vendredi			
	Alvéole 1	Alvéole 2	Alvéole 3	Heures	Alvéole 1	Alvéole 2	Alvéole 3	Heures	Alvéole 1	Alvéole 2	Alvéole 3	Heures
P1P2 (8h05- 9h35)	CM1B			1,5	CE2B	CE1A		1,5	CE2C			1,5
P3P4 (9h55 - 11h25)	CM1C			1,5					CE2A	CPD		1,5
P5P6 (12h40 - 14h10)	CM2C	CE1C ?		1,5	CM2A	CM2B	CE1D	1,5	CE1B	CE1C		1,5
				4,5				3				4,5

9. Questions diverses

Personnels - 1^{er} degré

- **Commandes à l'élémentaire**, concernant la **communication**, les **besoins pédagogiques**, **l'échéancier des commandes** ainsi que **les budgets par classe**.
- **Documents sur le traitement des heures supplémentaires**: états nominatifs et nouvelle fiche de paye.
- **Les personnels demandent un éclaircissement sur la prise en charge des frais lors d'une sortie scolaire**: bus, prix des entrées, work shop... Cela relève-t-il en premier du budget de l'établissement puis du budget de la coopérative en cas de refus? Au près de qui fait-on la demande en premier?

Personnels - 2^d degré

- **Est-il envisagé une revalorisation salariale des personnels PDL ?** Les salaires sont gelés depuis plusieurs années, et ce malgré la très forte inflation à Munich, en découle une baisse de niveau de vie de nos collègues. **Des efforts peuvent-ils aussi être consentis pour faciliter à nos collègues l'inscription de leurs propres enfants au lycée Jean Renoir ?** La prise en charge de 65% des frais de scolarité est jugée insuffisante, d'autant qu'elle est cumulée à une augmentation des frais d'écolage sans augmentation des salaires. Les frais de garderie ne font plus l'objet de cette réduction de 65% depuis cette année, sans que les collègues n'aient été prévenus en amont. Pourquoi ?
- **Les collègues nous font unanimement part de conditions de travail qui se dégradent.** Le **matériel informatique** est obsolète, l'espace de travail avec les photocopieurs est bruyant et les émanations y sont toxiques. Qu'en est-il de la **salle de travail** qui devait être mise à disposition des enseignants ? De plus, les semaines précédentes ont été chargées, entre la JPO et les conseils de classe. Les collègues regrettent que **ces conseils ne soient pas condensés sur une seule semaine et « par niveaux »**, comme c'était le cas jusqu'à présent. Après vérification, très peu de cours seraient impactés par des conseils s'ils commençaient à 16h, et, dans ce cas, le maintien des cours pourrait être la règle. Les collègues remettent aussi en question **l'organisation proposée pour les rendez-vous parents-professeurs en janvier**. Pour échanger sur tous ces points relatifs à nos conditions de travail, nous souhaiterions la mise en place urgente d'un CHSCT.
- **Les collègues sont satisfaits qu'une solution ait été trouvée pour que les voyages scolaires puissent avoir lieu.** Néanmoins, ils font part d'une lourdeur administrative très contraignante. Pourrait-on avoir une lecture fine de ces contraintes avec un document récapitulatif (lettre aux parents, délais...)? Ils regrettent aussi un manque de communication directe avec la Direction concernant des questions qui demandent une réponse parfois rapide. Pouvez-vous confirmer que le moyen de communication à privilégier est Pronote ?

Elèves

- **Serait-il possible d'ouvrir la salle polyvalente ou la permanence aux élèves**

pendant les pauses de 10h et de 15h35, sous la surveillance de la vie scolaire, afin de réduire le niveau sonore et l'encombrement du hall ?

- **Nous avons fait la demande au CE l'an dernier de rénover les sanitaires des élèves. Cette demande n'ayant à l'époque pas eu de suite, pourrait-on lancer ce projet?** Suite à un état des lieux réalisé par le CVL en fin d'année dernière, un document listant les problèmes et proposant un projet de rénovation avait été créé.
- **La visite du chantier de Giesing** est-elle toujours envisageable, et si oui, quand aura-t-elle lieu ?
- **L'accès à la mezzanine du CDI avec les PC pourrait-il nous être donné afin d'y accomplir nos travaux de recherches et autres devoirs ?** Nous avons déjà fait cette demande en CE l'an dernier et l'équipe de direction nous avait assuré que le changement se ferait. Cependant, l'accès à cet espace est toujours refusé aux élèves par les professeurs documentalistes.
- **Nous demandons également à ce que les horaires d'ouverture du CDI soient respectés.** Cet espace, qui est censé être ouvert de 8h à 17h et de 8h à 15h35 le vendredi, est toujours fermé pendant les pauses ou en fin de journée. Nous aimerions que cet emploi du temps soit respecté par les professeurs documentalistes et que l'accès au CDI nous soit systématiquement donné pendant ses heures d'ouverture.
- **Pourrions-nous, élèves lycéens, obtenir l'accès à une ou plusieurs salles de travail afin de réviser et préparer nos épreuves pendant nos temps libres ?** Le CDI étant un espace calme et très vite rempli et la salle de permanence étant très bruyante, nous aimerions obtenir par exemple l'accès aux salles de classe vides ou bien à une salle dédiée au travail pour les lycéens.
- Enfin, nous, et de nombreux professeurs, voulons vous informer que la **présence de casiers dans les couloirs et la présence chaotique des collégiens qui en découle cause une nuisance sonore dérangeante pendant les cours** et limite fortement le passage à travers le RDC et le premier étage. Pour résoudre ce problème, pourrait-on redéplacer les casiers dans la cour où ils ne dérangeraient pas ?
- **Pourrait-on améliorer la communication sur Pronote pour les élèves, qui actuellement n'ont pas la possibilité d'envoyer des fichiers et pièces jointes par ce moyen.** Existe-t-il une solution à ce problème ? Pourrait-on la mettre en œuvre ?

Conseiller des français de l'étranger

- Le conseil d'administration de l'AEFE a proposé que les pensions civiles du personnel de l'AEFE, c'est-à-dire les cotisations de retraites des fonctionnaires français détachés, soient assumés par les établissements de l'AEFE et par conséquent que ces charges soient compensées par les frais d'écolage. Qu'en est-il de cette proposition ? A-t-elle déjà des conséquences sur les frais d'écolage pour l'année scolaire 2025-2026 au LJR ?