

ÉTABLISSEMENT  
EN GESTION DIRECTE



**aefe**

Agence pour  
l'enseignement français  
à l'étranger

# Conseil d'établissement du lycée Jean Renoir

Mardi 24 juin 2025 – 18h00 à Sendling





# Ordre du jour

Désignation du secrétaire adjoint de séance par les représentants des parents

**Hommage à Mélanie Grapinet,  
assistante d'éducation assassinée dans l'enceinte du  
collège Françoise Dolto de Nogent (Haute Marne) mercredi 10 juin 2025**



**1. Approbation du procès-verbal du C.E. du mardi 20 mai 2025**

initial)

**2. Vie de l'établissement / Pédagogie**

- a) **Structure scolaire 2025-2026**
- b) Ouverture de l'option EPS en 2<sup>o</sup> et de l'option ELCE (enseignement de langue et cultures européenne) en anglais en 4<sup>e</sup> et 3<sup>e</sup> et **évaluation par compétences en 6<sup>e</sup>**
- c) Calendrier de rentrée 2025-2026 (rentrée des élèves, dates déjà connues ...)
- d) Plan de prévention et sensibilisation pour l'année 2025-2026
- e) Projets pédagogiques pour l'année 2025-2026
- f) Calendrier scolaire 2026-2027
- g) **Modification du RI du LJR pour le secondaire**
- h) **Bac 1<sup>er</sup> tour session 2025 et Concours général**

- b) IMP BFI pour l'année 2024-2025
- c) Point sur les appels d'offres : transport vers installations sportives, restauration sur le site de Sendling, externalisation de la paie
- d) Projets de voyages scolaires pour l'année scolaire 2025-2026 et bilans financiers année 2024-2025
- e) Dons

**4. Vie de l'établissement / Informations diverses**

- a) Point RGPD : audit et activités
- b) Les grandes actions pédagogiques de l'année 2024-2025
- c) **Point sur le chantier**

**3. Vie de l'établissement / Finances**

- a) Présentation du BR1 (budget rectificatif) du BI 2025 (budget

**5. Questions diverses**

- a) Personnels
- b) Parents
- c) Élèves

# 1. Approbation du procès-verbal du C.E. du mardi 20 mai 2025

Pour vote

Pour retrouver le PV, [CLIQUEZ ICI](#)

## 2. Vie de l'établissement / Pédagogie

### 2a. Structure scolaire 2025-2026

Pour vote

Niveaux		Prévision des effectifs année N+1											
		Classe / niveau Année N+1	Classe / niveau Année N (Année en cours)	Montée de cohorte (sauf TPS)	Nouveaux inscrits Rentrée N+1	Réinscrits N+1	En attente de réinscriptio n N+1	Radiations amorçées <u>année N</u>	Effectifs année en cours pour rappel et info	TOTAL attendu (Réinsc. + Nou.)	TOTAL attendu MAX (Réinsc. + Nou. + en attente)	Nbre moyen élèves / classe Attendu	Nbre moyen élèves / classe Max
Maternelle	TPS	0	0	11	0			13	11	11			
	PS	2	2	13	35	12	0	58	47	47	29,00		
	MS	3	3	58	18	53	1	54	71	72	23,67	24,00	
	GS	3	3	54	17	47	1	65	64	65	21,33	21,67	
Elémentaire	CP	4	4	65	19	57	3	85	76	79	19,00	19,75	
	CE1	4	4	85	5	80	1	86	85	86	21,25	21,50	
	CE2	3	4	86	5	75	3	89	80	83	26,67	27,67	
	CM1	3	3	89	5	81	3	80	86	89	28,67	29,67	
	CM2	3	3	80	11	67	4	68	78	82	26,00	27,33	
Collège	6°	3	3	68	8	60	5	75	68	73	22,67	24,33	
	5°	3	3	75	2	64	3	78	66	69	22,00	23,00	
	4°	3	4	78	5	66	7	83	71	78	23,67	26,00	
	3°	3	4	83	3	77	3	83	80	83	26,67	27,67	
lycée	2°	3	3	83	10	76	3	86	86	89	28,67	29,67	
	1ère	3	3	86	8	78	5	77	86	91	28,67	30,33	
	Tle	3	4	77	9	70	4	94	79	83	26,33	27,67	
		46	50	1080	171	963	46	1174	1134	1180	24,65	25,65	



## 2. Vie de l'établissement / Pédagogie

## 2a. Structure scolaire 2025-2026

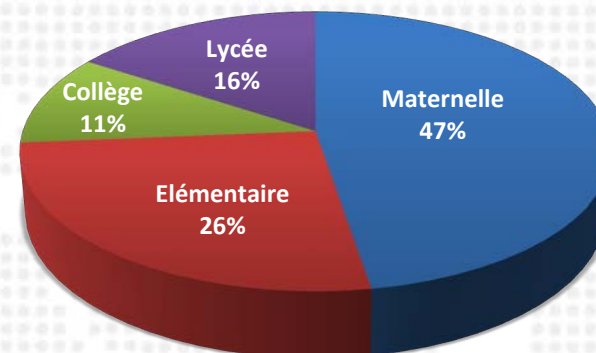
Pour information

Synthèse	Prévision des effectifs année N+1				
	Classe / niveau	Total attendu confirmé (Réinscrits + Nouveaux)	Total Maximum (Réinscrits + Nouveaux + en attente)	Rappel année N Nombre de classe	Rappel année N Effectif 1er CE
Total Maternelle	8	193	195	8	168
Total Élémentaire	17	405	419	18	408
<b>Total primaire</b>	<b>25</b>	<b>598</b>	<b>614</b>	<b>26</b>	<b>576</b>
Total collège	12	285	303	14	322
Total lycée	9	251	263	10	266
<b>Total secondaire</b>	<b>21</b>	<b>536</b>	<b>566</b>	<b>24</b>	<b>588</b>
<b>TOTAL LJR</b>	<b>46</b>	<b>1134</b>	<b>1180</b>	<b>50</b>	<b>1164</b>

Différence effectifs (N+1) - N				
	Si réinscriptions en attente non comptée		Si réinscriptions en attente comptée	
Total Maternelle	25	14,88%	27	16,07%
Total Élémentaire	-3	-0,74%	11	2,70%
<b>Total primaire</b>	<b>22</b>	<b>3,82%</b>	<b>38</b>	<b>6,60%</b>
Total collège	-37	-11,49%	-19	-5,90%
Total lycée	-15	-5,64%	-3	-1,13%
<b>Total secondaire</b>	<b>-52</b>	<b>-8,84%</b>	<b>-22</b>	<b>-3,74%</b>
<b>TOTAL LJR</b>	<b>-30</b>	<b>-2,58%</b>	<b>16</b>	<b>1,37%</b>


**INSCRIPTIONS PREVISIONNELLES ET VALIDÉES**

Classe	Demandes R25	Demandes R24	R25 - R24	
TPS	11	9	2	22,22%
PS	35	51	-16	-31,37%
MS	18	17	1	5,88%
GS	17	19	-2	-10,53%
CP	19	26	-7	-26,92%
CE1	5	6	-1	-16,67%
CE2	5	10	-5	-50,00%
CM1	5	8	-3	-37,50%
CM2	11	9	2	22,22%
6ème	8	3	5	166,67%
5ème	2	3	-1	-33,33%
4ème	5	6	-1	-16,67%
3ème	3	6	-3	-50,00%
2nde	10	11	-1	-9,09%
1ère	8	9	-1	-11,11%
Terminale	9	7	2	28,57%
<b>TOTAL</b>	<b>171</b>	<b>200</b>	<b>-29</b>	<b>-14,50%</b>

**Nombre de nouveaux**


Nouveaux par niveau Différence (N+1) - N		
Maternelle	-15	-15,63%
Elémentaire	-14	-23,73%
Collège	0	0,00%
Lycée	0	0,00%
<b>Total</b>	<b>-29</b>	<b>-14,50%</b>

Nouveaux par niveau R2025	
Maternelle	81
Elémentaire	45
Collège	18
Lycée	27
<b>Total</b>	<b>171</b>

Nouveaux par niveau R2024	
Maternelle	96
Elémentaire	59
Collège	18
Lycée	27
<b>Total</b>	<b>200</b>





## 2. Vie de l'établissement / Pédagogie

### 2c. Calendrier 2025-2026 (rentrée des élèves et dates déjà connues)

Pour information



Rentrée des personnels : lundi 1 septembre 2025

Rentrée des élèves : mardi 2 septembre 2025

Réunions de rentrée : pour le primaire : du 4 au 15 septembre : pour le secondaire : à la suite du primaire

Journée du sport scolaire : 30 septembre

Oktoberfest (à caler avec le secondaire)

Mercredi 19 novembre 2025 : Buss und Bettag et épreuve écrite du DSD2

Courant novembre : semaine des lycées français du monde

**Samedi 22 novembre 2025 : 1er samedi matin travaillé portes ouvertes Sendling et Giesing**

Du Mercredi 7 au vendredi 9 janvier 2026 : oraux du DSD2

Semaine du 19 au 23 janvier 2026 : semaine franco-allemande en collaboration avec nos écoles et kita partenaires

**Samedi 7 février 2026 : 2ème samedi matin travaillé : portes ouvertes portes ouvertes Sendling et Giesing**

A partir du lundi 1er juin 2026 et selon le calendrier des examens, fin des cours échelonnée de la terminale à la 3ème

Du lundi 8 au vendredi 19 juin 2026 : stages en entreprise de 2de

Vendredi 26 juin 2026 : fin des cours de 6ème/5ème/4ème à Sendling

**Samedi 27 juin : fête de l'école primaire (3ème samedi travaillé)**

## 2. Vie de l'établissement / Pédagogie

### 2d. Plan de prévention et sensibilisation au LJR pour l'année 2025-2026

Pour information

#### Au premier degré

- CP : Bien manger / L'action se déroule sur deux jours, avec quatre ateliers : les cinq sens, l'origine des aliments, le sucre et l'eau.
- CE1 : Bien dormir / Parce que le sommeil est un besoin essentiel, Sandrine, notre infirmière scolaire, est intervenue pour en parler aux élèves.
- CE2 : Hygiène corporelle / Sensibilisation à l'importance de l'hygiène au quotidien.
- CM1 : Les gestes qui sauvent / Découverte des premiers gestes de secours.

- CM2 : Ton corps change / Intervention autour des transformations liées à la puberté.
- Intervention du dentiste / En maternelle et en élémentaire, pour sensibiliser à la santé bucco-dentaire.
- Nouveauté cette année : Qu'est-ce qu'être en bonne santé ? Un thème volontairement large pour partir des questions des enfants de CM2 en particulier / L'objectif est d'aborder différents sujets comme l'alimentation, l'image corporelle (notamment chez certaines jeunes filles), ou encore l'usage des écrans et les réseaux sociaux.

#### Au second degré

Niveau	Thèmes abordés	Acteurs
6ème	<b>Équilibre alimentaire et petit-déjeuner</b>	Infirmière scolaire
	•Équilibre alimentaire, comment apprécier son repas	
	•Pyramide alimentaire	
	•L'importance du petit déjeuner à l'adolescence.	
5ème	<b>Hygiène de vie :</b>	Infirmière scolaire
	•Alimentation, boissons énergétiques et énergisantes	
	•Hygiènes corporelle	
	•Sommeil, addictions aux écrans	
4ème	<b>Les jeunes, le tabac et l'alcool</b>	Infirmière scolaire
	<b>Éducation à la santé et à la sexualité :</b>	
	• Changements physiques et psycho-affectifs	
	• Consultations gynécologiques pour filles et la München Klinikum pour les garçons	
	• Le consentement	
	• La pornographie	
• Les adresses utiles		



## 2. Vie de l'établissement / Pédagogie

### 2c. Plan de prévention et sensibilisation au LJR pour l'année 2025-2026

Pour information

3ème	<b>Consommations de drogues et d'alcool</b>	Infirmière scolaire
	<b>Éducation à la santé et à la sexualité :</b>	Infirmière scolaire
	• rappel sur le consentement et la pornographie	
	• IST	
	• La grossesse non-désirée	
	• les droits locaux	
	• Les adresses utiles	
2nde	<b>Journée mondiale de lutte contre le SIDA :</b>	Infirmière scolaire
	• Voix de transmission et description de la pathologie	Professeurs de SVT
	• Transmission de la mère à l'enfant	Elèves ambassadeurs UNICEF
	• Quiz	
	• Moyens de protection et dépistage	
1ère	<b>Gestion du stress avant les périodes d'examen et la santé mentale :</b>	Infirmière scolaire
	• Stress	Elèves ambassadeurs UNICEF
	• Anxiété	
	• Pression scolaire	
	• Repérer la dépression	

#### Actions conduites avec des partenaires locaux extérieurs au LJR

Niveau	Thèmes abordés	Acteurs
CM1	Citoyenneté, Harcèlement, Cyberharcèlement	Association strasbourgeoise
CM2		
6e		
4ème	Prévention contre les risques de téléchargement et la transmission de certaines images (à caractère pornographique, exprimant la haine et incitant au harcèlement... ) et les conséquences pour le mineur et ses parents.	Procureure générale dans le cadre de la campagne lancée par les Ministères de l'Education et de la Justice : "Mach dein Handy nicht zur Waffe"
5ème	Mobbing	Mme. Veronika Teebken, Polizeihauptmeisterin En langue allemande
1ère	Atelier «gestion du stress avant les examens», exercices de respiration et de relaxation	Mme. Colomba
1ère	Infos et droits locaux liés à la sexualité des ados	Mme. Caroline Mosca de ProFamilia München



## 2. Vie de l'établissement / Pédagogie

### 2e. Projets pédagogiques pour l'année 2025-2026

Pour information



#### Premier degré, en prévision

- Cross solidaire
- Projets BCD (avec cette année une déclinaison des petits champions de la lecture en allemand, actions de cette année toutes reconduites)
- Participation aux projets ZECO du groupe plurilinguisme : Kamishibai, Cabinet de poésie ..ainsi qu'aux traditionnels projets ZECO : Petits Champions, concours de discours ...
- Classes vertes en CE2/CE1 (certaines classes) et CM2
- Ateliers divers sur la pause méridienne : échecs ...
- Accueil d'un auteur en élémentaire
- Classe du dehors maternelle ET CP cette année

#### Second degré

- Participation aux diverses APP / PIO
- Participation à Ambassadeurs et Ambassadrices en Herbe et/ou au concours de discours de la ZECO (finale AAEH à Munich)

#### A l'échelle de l'établissement

- A confirmer : participation au Marathon de Munich d'une ou plusieurs équipes mixtes du LJR



## 2. Vie de l'établissement / Pédagogie

### 2e. Projets pédagogiques pour l'année 2025-2026

Pour information



Tout au long de l'année scolaire, de nombreuses actions pédagogiques sont impulsées par l'AEFE pour valoriser et développer le sentiment d'appartenance à un réseau unique au monde.

Dans ce contexte, et en qualité d'établissement à gestion directe, le lycée Jean Renoir est invité à répondre à cet appel à participer aux différents projets ci-dessous. Ils sont ce soir présentés aux membres de la communauté scolaire à titre d'information. Dès la rentrée 2025, le conseil pédagogique pour le second degré et le conseil d'école pour le premier degré se réuniront pour définir les actions auxquelles le LJR pourraient participer.

- **Ambassadeurs-Ambassadrices en herbe.** Organisé à l'échelle mondiale tout au long de l'année scolaire, ce projet éducatif pluridisciplinaire invite les élèves à débattre sur des problématiques internationales d'actualité. La thématique 25-26 est centrée autour de l'intelligence artificielle : « L'IA, une révolution au bénéfice de l'humain ? »
- **Décrypt'info : quand les élèves du monde entier prennent la parole.** Cette action pédagogique s'articule avec le dispositif des Jeunes Reporters Internationaux (JRI) qui, à travers leurs productions médias, permet de valoriser des programmes tels que le Mai des langues, AAEH, la SLFM, les JIJ et autres actions proposées dans vos zones. Cette APM intègre également le dispositif « Graine de reporters scientifiques » en partenariat avec la fondation Tara Océan, permettant d'aborder plus spécifiquement les rapports entre sciences et médias
- **A la maternelle, je joue, j'apprends :** AP monde uniquement dédiée au cycle 1. Cette AP doit mettre en lumière les spécificités et l'excellence de la maternelle à la française au sein des établissements français à l'étranger.



## 2. Vie de l'établissement / Pédagogie

### 2e. Projets pédagogiques pour l'année 2025-2026

Pour information

- **Je m'engage, tu agis - tous et toutes responsables !** Cette AP vise à encourager les établissements et les zones à proposer des projets éducatifs et pédagogiques liés aux objectifs de développement durable. Elle peut naturellement s'articuler avec une démarche de labellisation EFE3D présentée par l'établissement. Cette action peut également s'articuler avec le programme ADN-Carbone 0. Nous pourrions obtenir le niveau 2 de EFE3D.
- **Jeux internationaux de la jeunesse.** Les jeux internationaux de la jeunesse, co-organisés avec l'UNSS depuis plusieurs années, sont emblématiques de la volonté de l'Agence de contribuer à l'éducation des jeunes à travers la rencontre, l'échange et l'ouverture à l'autre, à partir d'un défi sportif et culturel. L'édition 2026 des JIJ aura lieu dans un établissement du réseau, son nom sera révélé courant juin 2025.
- **La semaine des lycées français du monde.** Cette semaine vise à faire rayonner les établissements d'enseignement français à l'étranger, se déroulera du 24 au 29 novembre 2025. La thématique SLFM 2025 sera en lien avec la thématique annuelle de l'AEFE « *cultiver la créativité et la pensée critique à l'ère de l'IA* ».
- **Le monde en livres.** Momo et Lolotte sont deux enfants voyageurs, venus visiter la ville et/ou le pays de l'école abritant la classe participante. Soutenus par leur enseignant(e) et accompagnés par Gulf Stream Editeur (GSE), les enfants imaginent et écrivent l'histoire de cette découverte dans les langues enseignées à l'école, illustrent les décors de chaque scène et choisissent les personnages de Momo et Lolotte qui correspondent le mieux dans la banque d'images proposées par la maison d'édition partenaire. Le projet débouche sur la création d'un livre obéissant à des critères formels stricts, dont la maquette et la fabrication sont confiées à GSE. Les cycles 2 et 3 sont ici tout particulièrement concernés. Plus d'informations et des exemples de réalisations : [CLIQUEZ ICI](#)
- **Orchestre des lycées français du monde.** Fondé en 2015, l'Orchestre des lycées français du monde permet de créer une interaction entre des élèves musiciens et choristes de différents établissements du réseau scolaire mondial de l'AEFE qui partagent deux passions : le français et la musique
- **Tous chercheurs, toutes chercheuses.** L'objectif est ici d'encourager les vocations scientifiques et de montrer la science telle qu'elle se construit, en accompagnant des mini-projets de recherche menés par des élèves en petits groupes, travaillant éventuellement avec des chercheurs, et débouchant sur la construction d'un blog par projet, la présentation en public de leurs travaux, le tournage d'une vidéo, une conférence animée par les élèves. Cette AP englobe les travaux dans les domaines de la robotique et du code informatique autour de l'enseignement du code, ainsi que l'événement « la Nuit du Code ».



## 2. Vie de l'établissement / Pédagogie

### 2f. Calendrier scolaire 2026-2027

Pour vote



**Plusieurs réunions de travail ont été organisées sur ce sujet. La dernière a eu lieu en visioconférence mardi 6 mai à 17h.**

Le calendrier doit respecter les directives bavaroises et celles de l'AEFE.

Vous retrouverez sous les liens suivants les directives locales (Bavière) [CLIQUEZ ICI](#) et celles de l'AEFE, [CLIQUEZ ICI](#).

Lien vers le calendrier des vacances bavaroises : [CLIQUEZ ICI](#)

#### Les directives locales sont liées au statut d'Ersatzschule de l'école élémentaire

- Les écoles privées bavaroises sous contrat bénéficient de 63 jours ouvrables plus 12 samedis comme jours de vacances.
- Il s'agit de jours ouvrables, par conséquent, les jours fériés locaux ne rentrent pas dans le décompte des 63 jours.
- L'année scolaire commence le 01 août et se termine le 31 juillet.

#### Les directives AEFE sont propres aux établissements du réseau AEFE

- L'année scolaire comporte 36 semaines réparties en 5 périodes de travail, de durée comparable, séparées par quatre périodes de vacances selon l'article 521-1 du code de l'éducation
- Un plancher annuel de 864 heures de classe en primaire doit être dispensé hors activités pédagogiques complémentaires, conformément au décret [2013-77 du 24 janvier 2013, article D521-13](#).

Ainsi les plafonds annuels théoriques sont :

- 900 heures dans une école où le dispositif se limitera à 1h supplémentaire de langue nationale par semaine s'ajoutant aux 24h, soit 25h d'enseignement hebdomadaire pour les élèves.
- 936 heures annuelles de classe sur l'année scolaire, dans une école où le dispositif prévoira 2h de langue nationale - tel qu'il est préconisé par l'Agence - soit 26h d'enseignement hebdomadaire pour les élèves.



## 2. Vie de l'établissement / Pédagogie

### 2f. Calendrier scolaire 2026-2027

Pour vote



- Tous les établissements scolaires homologués d'une même zone de mutualisation déterminent un ensemble de 6 à 8 semaines communes travaillées, dans l'objectif de faciliter l'organisation régionale de la formation des personnels.
- Ils devront veiller à inclure le plus grand nombre de jours fériés officiels du pays d'accueil dans les périodes de vacances des classes. Lorsque, par obligation, ils doivent figurer dans une semaine de travail, ils ne sont pas à décompter du total du volume horaire annuel dû aux élèves.
- Il est hautement recommandé que les calendriers des établissements homologués d'un même pays, susceptibles de scolariser des enfants d'une même famille (dans le premier ou le second degré), convergent le plus possible.
- Les établissements doivent faire leur rentrée -pré-rentrée incluse-, au plus tôt le 1er septembre 2026
- Lien vers la circulaire : [CLIQUEZ ICI](#)

## Ce qui guide la direction dans la proposition de calendrier

### 1. Tenir compte au mieux des vacances bavaroises

- Pour faciliter l'organisation familiale des familles qui ont des enfants dans les deux systèmes.
- Pour être en mesure de connaître les directives bavaroises (sanitaires ou autres) avant la rentrée des élèves.

### 2. Favoriser au maximum la bonne répartition des temps et la durée de repos des élèves tout au long de l'année

- Les directives de l'Allemagne qui guident la construction du calendrier scolaire (63 jours de vacances uniquement) limitent le nombre et la durée des périodes de repos des élèves et des personnels.
- Dans ce contexte, la direction de l'établissement a étudié des pistes pour allonger les vacances d'automne et d'hiver. Il apparaît possible d'obtenir des jours de vacances supplémentaires si le temps perdu est rattrapé un samedi matin. Elle propose, comme cette année scolaire de rallonger les vacances d'automne de 2 ou 3 jours au profit de 2 ou 3 samedis matins travaillés (organisation des portes ouvertes).



## 2. Vie de l'établissement / Pédagogie

### 2f. Calendrier scolaire 2026-2027

Pour vote



Rentrée des personnels le mardi 1 septembre 2026 / Rentrée des élèves le mercredi 2 septembre 2026

3 samedis travaillés : 21/11/2026 + 20/02/2027 + 3/08/2027

Fin de l'année scolaire pour le second degré : vendredi 2 juillet 2027 après les cours

Fin de l'année scolaire pour le premier degré : mardi 13 juillet après les cours

Calendrier Scolaire - LJR - Année 2026/2027

août 2026		septembre 2026		octobre 2026		novembre 2026		décembre 2026		janvier 2027		février 2027		mars 2027		avril 2027		mai 2027		juin 2027		juillet 2027			
1	sam		1	mar		1	jeu		1	dim	f	1	mar		1	ven	f	1	lun		1	mar		1	jeu
2	dim		2	mer		2	ven		2	lun	x	2	mer		2	sam		2	mar		2	mer		2	ven
3	lun	x	3	jeu		3	sam	f	3	mar	x	3	jeu		3	dim		3	mer		3	mer		3	sam
4	mar	x	4	ven		4	dim		4	mer	x	4	ven		4	lun	x	4	jeu		4	jeu		4	dim
5	mer	x	5	sam		5	lun		5	jeu	x	5	sam		5	mar	x	5	ven		5	ven		5	lun
6	jeu	x	6	dim		6	mar		6	ven	x	6	dim		6	mer	f	6	sam		6	sam		6	mar
7	ven	x	7	lun		7	mer		7	sam		7	lun		7	jeu		7	dim		7	dim		7	mer
8	sam		8	mar		8	jeu		8	dim		8	mar		8	ven		8	lun		8	lun		8	jeu
9	dim		9	mer		9	ven		9	lun		9	mer	x	9	mar		9	ven		9	ven		9	ven
10	lun	x	10	jeu		10	sam		10	mar		10	jeu		10	dim		10	mer	x	10	mer		10	sam
11	mar	x	11	ven		11	dim		11	mer		11	ven		11	lun		11	jeu	x	11	jeu		11	dim
12	mer	x	12	sam		12	lun		12	jeu		12	sam		12	mar		12	ven	x	12	ven		12	lun
13	jeu	x	13	dim		13	mar		13	ven		13	dim		13	mer		13	sam		13	sam		13	mar
14	ven	x	14	lun		14	mer		14	sam		14	jeu		14	jeu		14	dim		14	dim		14	mer
15	sam	f	15	mar		15	jeu		15	dim		15	mar		15	ven		15	lun		15	lun		15	jeu
16	dim		16	mer		16	ven		16	lun		16	mer		16	sam		16	mar		16	mar		16	ven
17	lun	x	17	jeu		17	sam		17	jeu		17	dim		17	dim		17	mer		17	mer		17	sam
18	mar	x	18	ven		18	dim		18	mer		18	ven		18	lun		18	jeu		18	jeu		18	dim
19	mer	x	19	sam		19	lun		19	jeu		19	sam		19	mar		19	ven		19	ven		19	lun
20	jeu	x	20	dim		20	mar		20	ven		20	dim		20	jeu		20	sam		20	sam		20	mar
21	ven	x	21	lun		21	mer		21	sam		21	lun		21	jeu		21	dim		21	dim		21	mer
22	sam		22	mar		22	jeu		22	dim		22	mar		22	ven		22	lun	x	22	lun		22	jeu
23	dim		23	mer		23	ven		23	lun		23	mer	x	23	sam		23	ven		23	ven		23	ven
24	lun	x	24	jeu		24	sam		24	mar		24	jeu	x	24	dim		24	mer	x	24	mer		24	sam
25	mar	x	25	ven		25	dim		25	mer		25	jeu		25	lun		25	jeu	x	25	jeu		25	dim
26	mer	x	26	sam		26	lun		26	jeu		26	sam	f	26	mar		26	ven		26	ven		26	lun
27	jeu	x	27	dim		27	mar		27	ven		27	dim		27	jeu		27	sam		27	sam		27	mar
28	ven	x	28	lun		28	mer		28	sam		28	jeu		28	dim		28	mer		28	dim		28	mer
29	sam		29	mar		29	jeu	x	29	dim		29	mar	x	29	ven		29	lun	f	29	jeu		29	jeu
30	dim		30	mer		30	ven	x	30	lun		30	mer	x	30	sam		30	mar	x	30	ven		30	ven
31	lun	x				31	sam		31	jeu	x	31	dim		31	jeu		31	mer	x				31	sam



## 2. Vie de l'établissement / Pédagogie

### 2g. Modification du RI du LJR pour le secondaire

Lien vers le RI du secondaire en vigueur à ce jour : [CLIQUEZ ICI](#)

Le proviseur propose de retirer deux phrases dans le RI dans le paragraphe **V) Mesures éducatives et disciplinaires / 4) conseil de discipline**

**Composition du Conseil de discipline :** le Conseil de Discipline rassemble des représentants de l'ensemble de la communauté scolaire (chef d'Etablissement et son adjoint, conseiller principal d'éducation, gestionnaire, professeurs, administration, parents d'élèves et élèves). Le Conseil de discipline est présidé par le chef d'Etablissement.

**Compétences :** une fois les différentes parties entendues et le dossier constitué, les convocations pour le Conseil de discipline sont adressées par le chef d'établissement aux différents membres huit jours au moins avant la date de la séance.

Pour vote



## 2. Vie de l'établissement / Pédagogie

### 2h. Bac 1er tour session 2025 et Concours général

1<sup>er</sup> tour des délibérations du bac au LJR session 2025. Cette année le LJR à 94 élèves inscrits, dont une élève absente quasiment toute l'année.

Pour le Concours général des Lycées et des Métiers 2025, Sarah DENNLER en tle est primée à l'épreuve de « version et composition allemande ».

Son classement sera connu à la Sorbonne le 10 juillet prochain. Elle sera accompagnée par sa famille et son professeur d'Allemand, Madame Sabine PUHLFÜRST

Pour information

## 3. Vie de l'établissement / Finances

### 3a. Présentation du BR1 (budget rectificatif) du BI 2025 (budget initial)

A ce jour, le budget rectificatif 1 de l'exercice 2025 a été remonté au service de la DAF de l'AEFE. Il n'y a pour l'instant pas eu de dialogue de gestion entre le lycée Jean Renoir et les services centraux.

#### Sur la partie recettes

- ajustement des prévisions de recettes en lien avec les éléments constatés au compte financier 2024 et à l'acceptation du don du Förderverein de 84 100 € (dont 14 100 € pour la caisse de solidarité) par la Directrice de l'AEFE au CA de l'Agence (délibération n°2025-0175)
- Concernant les subventions publiques, 400 000 € de recettes prévisionnelles complémentaires sont attendues.

#### Sur la partie dépenses

##### En investissement

- en lien avec les services de l'AEFE sur la rénovation du gymnase : 400 000 € supplémentaires en autorisation d'engagement pour la signature de l'appel d'offre avec le nouveau cabinet d'architecte.
- 35 000 € en autorisation d'engagement et en crédit de paiement pour l'aménagement du labo enov (ce financement relèvera in fine de l'agence via une subvention adressée au lycée Jean Renoir).

##### En fonctionnement

Ajustement donc des crédits dévolus à la caisse de solidarité, des crédits en AE et en CP des crédits dévolus à la restauration scolaire, au transport d'élèves, les charges exceptionnelles et financières et les équipements et fournitures administratives.

Pour information



### 3. Vie de l'établissement / Finances

#### 3b. IMP BFI pour l'année 2024-2025

Pour vote



Une professeure est en charge du BFI depuis cette année. Pour rappel, le BFI trilingue français américain espagnol a ouvert à la rentrée 2025 en classe de 1<sup>re</sup> et l'année prochaine, les élèves actuellement en 1<sup>re</sup> seront en terminale et ça sera la première session du BFI pour le LJR.

Pour prendre en compte le travail important autour du BFI, le proviseur propose d'octroyer 1 IMP taux 1 au personnel en charge du BFI au titre de l'année 2024-2025.

### 3. Vie de l'établissement / Finances

#### 3c. Point sur les appels d'offres : transport vers installations sportives, restauration sur le site de Sendling, externalisation de la paie

**A ce jour, le lycée Jean Renoir a adressé : 3 demandes de délégations de signature pour la reconduction pour un an des contrats suivants :**

- Prestation de Ramassage scolaire pour le premier degré (dernière année de l'appel d'offre initial) : coordination de l'appel d'offre et prestation de transport ( sociétés Klessinger, Kistler et Heller)
- Prestation de service de restauration sur le site du premier degré à Giesing (1ère reconduction d'un an de l'appel d'offre en vigueur depuis le 1er septembre 2024; 2 reconductions encore possible) : société Zwergerlküche
- Prestation de nettoyage des locaux : société Götz 1ère reconduction de l'appel d'offre signée l'année dernière, reconduction à partir du 1er octobre 2025 pour un an; 2 reconductions d'un an possibles encore

**3 appels d'offres sont également en cours d'attribution pour :**

- L'externalisation de la paie : le cabinet de paie retenu est la société Renate Schnürch Steuerberaterin
- La restauration pour le site du 2nd degré : le prestataire retenu est la société Organic Garden pour repas 100% bio sur une base tarifaire de 6,90 € ttc le repas
- Le transport vers les installations sportives : le prestataire retenu est la société Kistler, unique entreprise ayant répondu à l'appel d'offre

### 3. Vie de l'établissement / Finances

#### 3d. Projets de voyages scolaires pour l'année scolaire 2025-2026 et bilans financiers année 2024-2025

Pour vote

##### Projets de voyages scolaires :

- Voyage des 1ères à Strasbourg (Mme Mennerun) le vendredi 14 novembre 2025 : forum franco-allemand et forum du salon de l'étudiant : prise en charge financière par le lycée du transport
- Voyage à Aachen pour une classe de 5ème (Mme Dubesset / Mme Sanson) en décembre 2025 : prix maximum par élève 450 €
- Voyage à Dublin à destination des élèves de 3èmes (équipe enseignante de 3ème autour de Mme Mallet Maurin), dates définitives à caler : 700 € prix maximum
- Voyage à Bayrischzell avec une classe de 2nde (Mme Hausmann) du 12 au 15 octobre 2025 projet "mens sana in corpore sano" : 220 € prix maximum par élève
- Voyage à Rome en mars 2026 pour les latinistes de 2nde, 1ère et Terminale (Mme Hausmann) : 550 € prix maximum par élève
- Voyage à Vindonissa pour les 3èmes latinistes (Mme Hausmann) les 6 et 7 octobre 2025 : prix maximum par élève : 190 €
- Voyage à Strasbourg/Kehl pour les 2 groupes de 1ères spécialité HGGSP (Mme Decléty; Mme Ruiz) en mars 2026 : prix maximum par élève : 450 €
- Voyage à Berlin du 27 avril au 1er mai 2026 pour les Terminales HGGSP (M. Detant, Mme Decléty) : prix maximum par élève 550 €
- Voyage à Halle/Leipzig/Weimar à destination des Terminales Abibac (Mme Puhlfürst; M. Gartner) en décembre 2025 : prix maximum par élève 450 €
- Voyage classe verte des CM2 (Mme Gominski et équipe de CM2) en Allgäu du 4 au 8 mai 2026 : 360 € maximum par élève
- voyage classe verte des CE1-d-CE2a (Mesdames Fischer; Mazeau; Picaud) du 8 au 12 juin 2026 à Herrsching am Ammersee : prix maximum par élève 315 €
- Échange avec le lycée français de Palma de Majorque 3ème DNL EPS/Espagnol (M. Hochard; Mme Hernandez) : en mai ou juin 2026 : prix maximum 550 € par élève
- Voyage à destination des Terminales BFI (Mme Hernandez) en Espagne en janvier 2026 : prix maximum 580 € par élève
- Voyage à Paris pour les élèves de Terminale (Mme Provost) spécialité Mathématique : date prévisionnelle du 25 au 28 novembre 2025: prix maximum par élève : 480 €
- Voyage scolaire "géologie" à Briançon en avril 2026 (M. De Filippis et collègues de SVT) : prix maximum par élève de 480 €
- Voyage scolaire à Burghausen pour une classe de 5ème (Mme Mallet Seytre) du 1er au 3 juin 2026 : prix maximum par élève 160 €
- Voyage scolaire en Normandie pour la 4ème DNL Allemand et 4ème ELCE Anglais (Mme Mihière) du 18 au 23 mai 2026 : prix maximum par élève 400 €
- Voyage scolaire à Vienne pour les 1ères Abibac (M. Wagner) du 23 au 27 mars 2026: prix maximum par élève : 530 €
- Jeux internationaux de la jeunesse (niveau 2ndes: M. Hochard): lieu le Caire en mai 2026 prix maximum par élève: 1 145€



### 3. Vie de l'établissement / Finances

#### 3d. bilans financiers année 2024-2025

Pour information

Comme annoncé lors du dernier Conseil d'établissement, l'ensemble des bilans financiers sera arrêté d'ici la fin de l'année scolaire car certains sont encore en cours de finalisation en raison de la transmission de factures.

A ce jour, les bilans financiers suivants ont été validés par l'Agence comptable secondaire :

- Voyage des Terminales Abibac à Halle: excédent de 105,95€ par participant
- Voyage à Vindonissa: bilan à l'équilibre suite à prise en charge complémentaire du lycée Jean Renoir
- Voyage à Aachen: excédent de 76,40 € par participant
- Échange scolaire avec Palma de Majorque: excédent de 192,22€ par participant

### 3. Vie de l'établissement / Finances

#### 3e. dons

Pour vote

Pour information, un don a été versé par la coopérative scolaire pour un montant de 107,80 € à destination de la caisse de solidarité.



## 4. Vie de l'établissement / Divers

### 4a. Point RGPD

Entré en vigueur le 25 mai 2018, le règlement général sur la protection des données (RGPD) constitue le nouveau cadre européen concernant le traitement et la protection des données à caractère personnel dont le but est d'harmoniser le panorama juridique européen en matière de protection des données personnelles afin de renforcer les droits des personnes et de responsabiliser les acteurs traitant les données personnelles.

Depuis le 18 juin 2019, date de la première réunion de travail sur ce sujet, le DPO de l'AEFE et le LJR se retrouvent régulièrement pour faire le point sur l'avancée de la mise en conformité de l'établissement au regard du RGPD.

#### Travaux de l'année scolaire 2024-2025

- Actualisation continue du registre des traitements
- Mise en place d'une procédure en cas de contrôle
- Mise en place d'une procédure en cas de violation
- Actualisation des politiques et déclaration sur site web et création d'un onglet RGPD
- Sensibilisation des collègues en coopération avec le DPO de l'Aefe
- Sensibilisation des parents
- Poursuite du travail de mise en conformité des établissements de Sarrebruck, Fribourg, Stuttgart et Hambourg
- Analyse d'impact pour les caméras de vidéosurveillance
- Analyse d'impact pour l'infirmerie

#### Travaux pour l'année scolaire 2025-2026

##### État d'avancement des chantiers RGPD / Cybersécurité

##### Actions en cours ou réalisées

- **Sensibilisation & communication** sur le phishing
- Mise en place d'une **procédure de gestion du parc informatique**  
→ Inventaire logiciel & matériel avec **Snipe-IT**

- Rédaction d'une **politique de gestion des incidents**  
→ Intègre la **procédure de reprise d'activité**
- Définition et diffusion d'une **politique de gestion des habilitations**  
→ Contrôles d'accès, responsabilités, principes de moindre privilège
- **Recensement & vérification des privilèges**  
→ Suppression ou ajustement des habilitations obsolètes

##### SOON Actions à mener

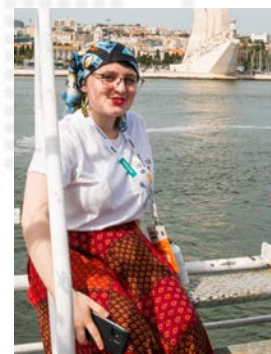
- Déploiement d'un **serveur de logs de sécurité**  
→ Analyse & alertes via **Wazuh** (*solution open-source gratuite*)
- **Diffusion de la politique des mots de passe**  
→ À programmer pour la **rentrée 2025**
- **Cartographie des données** hébergées par les logiciels utilisés :  
→ Local / Cloud ? Protégées ? Conformées RGPD ?



## 4. Vie de l'établissement / Divers

### 4b. Les grandes actions pédagogiques de l'année 2024-2025 (Jeux de la ZECO, Ambassadeurs et ambassadrices en herbe, concours de discours...)

- **Petits champions de la lecture** à Varsovie : Deux participants à la finale de Zone, Eloise du CM2b et Thiago du CM1c
- **Concours de discours** à Düsseldorf : Isabelle et Castille du CM2c ont participé, 2ème prix ex-aequo pour Castille
- **Concours de Kamishibai** : 1er prix pour la classe de CP/CE1 FLSCO pour leur kamishibai « La grande peur dans la forêt » ET prix de l'illustration pour les classes de MAT2 et CM2c.
- **Semaine de la maternelle** de la ZECO : Un temps fort dédié aux projets et apprentissages pour célébrer la spécificité de l'école maternelle (le LJR a participé au concours d'affiche, à l'action robots et au Maternathlon)
- **Semaine des lycées français du monde** : événement annuel incontournable de promotion du réseau de l'enseignement français à l'étranger
- **Orchestre et chœur des lycées français du monde** : première participation du LJR, cette année Lisbonne avec Ciel Clavilier-Turquin
- **Le mai des langues**, action de promotion du plurilinguisme du réseau d'enseignement français à l'étranger, elle valorise la diversité linguistique et culturelle.

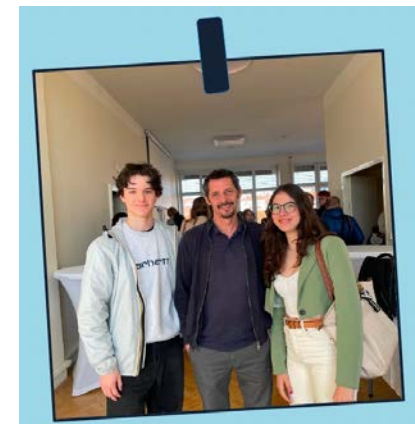




## 4. Vie de l'établissement / Divers

### 4b. Les grandes actions pédagogiques de l'année 2024-2025 (Jeux de la ZECO, Ambassadeurs et ambassadrices en herbe, concours de discours...)

- **Ambassadeurs ambassadrices en herbe** : Finale de zone ZECO qui s'est tenue sur le site de Giesing : Prix de l'orateur catégorie cycle 3 décerné à Jannis (6ème B). Résultat de la finale Monde fin juin.
- **Jeux sportifs de la ZECO** à Tbilissi : 1ère place pour l'équipe du LJR (Emilie, Eva, Faustine, Joseph, Victor, Wandrille, élèves de 4ème)
- **Olympiades de mathématiques** : 3ème place en catégorie individuelle pour Gabriel (1ère) et 1ère place en catégorie équipe « EPIC » pour Mathilde, Gabriel, Erik et Léonie.
- **Inter-CVL de la ZECO** à Prague – deux journées d'échanges et de réflexion axées sur des thèmes tels que la gestion de projet, la présentation d'actions phares et la communication entre élèves et adultes.
- **Boursier France Excellence Major** : bourse de l'AEFE, réservée aux élèves qui ne sont pas de nationalité française - le dossier de Katarina Stresnakova en Terminale a été retenu.





## 4. Vie de l'établissement / Divers

### 4b. Les grandes actions pédagogiques de l'année 2024-2025 (Jeux de la ZECO, Ambassadeurs et ambassadrices en herbe, concours de discours...)



Schule ohne Rassismus  
Schule mit Courage

Concours  
général



- **Concours de photos de la ZECO** : Prix dans la catégorie cycle 3 pour
  - Matilda, en 6ème B : « Avoir du pain sur la planche »
  - Lucas, en CM2 C : « Avoir des étoiles plein les yeux »
- **Concours général des Lycée et des Métiers 2025** : Sarah DENNLER, élève de Terminale, a été primée et se rendra à la Sorbonne en juillet pour découvrir son rang et recevoir son prix, elle sera accompagnée par sa famille et sa professeure d'allemand Mme Sabine Puhlfürst.
- Remise officielle du Label « **Schule ohne Rassismus Schule mit Courage** »
- Labels « **Umweltschule niveau 3** » et **EFE3D de niveau 3**
- Label qualité « **Gütesiegel Schulbibliothek** » une distinction allemande récompensant l'excellence des bibliothèques scolaires dans la promotion de la lecture, des médias et des compétences informationnelles, ainsi que leur intégration systématique dans les enseignements.



Treffpunkt Schulbibliothek –  
Fit in Medien!



Diese Schulbibliothek wird für ihre hervorragende Arbeit zur Förderung der Les-, Medien- und Informationskompetenz und deren systematische Integration in Unterricht und Schule ausgezeichnet.





## 4. Vie de l'établissement / Divers

### 4b. Les grandes actions pédagogiques de l'année 2024-2025 (Jeux de la ZECO, EFE3D, concours de discours, AAEH, Ségurant...)

#### Et encore d'autres projets au premier degré

- Webinaire Hervé Tullet (maternelle)
- Maternelle : classe du dehors (tout au long de l'année, exposition sur les contes, semaine de la maternelle, projet robots, concours d'affiches, maternathlon)
- CM2 : Suivi du Vendée Globe
- Les journées à thème : Oktoberfest, Saint-Martin, Carnaval ...
- Octobre : Cross solidaire
- Les projets BCD : interventions d'auteurs : Andrée Prigent (maternelle) et Thierry Lenain (élémentaire), suivi par une mise en valeur en BCD, printemps des poètes, coups de cœur de la BCD, semaine de la BD, soirée de la lecture, les incorruptibles ...)
- Les classes vertes
- Projet science porté par l'Elternbeirat

**Et toujours des projets au second degré** : Travail autour de Ségurant, le chevalier au lion avec Emanuele Arioli (projet piloté par Julien Santamaria, professeur de Lettres)





## 4. Vie de l'établissement / Divers

### 4b. Les grandes actions pédagogiques de l'année 2024-2025 (Jeux de la ZECO, EFE3D, concours de discours, AAEH, Ségurant...)





## 4. Vie de l'établissement / Divers

### 4c. Point sur le gymnase

Le nouvel architecte ayant remporté le marché s'est rendu au Lycée Jean Renoir, sur le site de Giesing, le 11 juin 2025. Étaient présents lors de cette réunion : la chargée de mission de la sous-direction de l'AEFE, le cabinet d'architectes récemment désigné, le secrétaire général ainsi que le proviseur du LJR.

À ce stade, un arrêt du chantier pendant l'été est envisagé. La notification officielle devrait être transmise à l'entreprise en charge des travaux. Cette période permettra au nouveau maître d'œuvre d'évaluer l'avancement du chantier depuis le départ de l'ancien architecte. Il examinera également la question du maintien ou du remplacement de la toiture.

Pour l'instant, le calendrier prévisionnel de livraison du gymnase n'a pas été modifié. Des précisions à ce sujet seront apportées à la rentrée par la nouvelle équipe de direction.

## 5. Questions diverses

### Personnels

- Le calendrier proposé pour 2027, avec une fin de cours le 02.07.2027 au Secondaire, n'est pas recevable dans la mesure où il comptabilise plus que 36 semaines. Il faut faire terminer l'année le vendredi 25.06.2027. --> **Réponses données en séances, voir point calendrier**
- Quel est le coût réel de l'aménagement de la salle "innov" et de la nouvelle salle de musique ? L'agence assume-t-elle l'ensemble des frais ? Si non, quel montant va devoir assumer le LJR ? → **Le proviseur rappelle que l'équipement sera pris en charge par l'IRF et que les travaux seront remboursés au LJR par le biais d'une subvention qu'il faudra demander à l'agence en septembre. Il précise qu'il a déjà prévenu la sous direction de l'immobilier qui sera attentive à cette demande**
- Quelles sont les projections budgétaires pour les trois prochaines années ? Une augmentation des frais de scolarité est-elle envisagée ? Une augmentation salariale ? Peut-on connaître les conclusions du CPR au sujet du LJR ? → **Le secrétaire général répond que le service de la DAF de l'AEFE a demandé aux établissements cette année de travailler sur une trajectoire budgétaire pluriannuelle lors de la construction du budget initial 2026. Cette demande s'inscrit dans la nécessité pour l'AEFE d'analyser la situation financière de chaque EGD à court et moyen terme. Le lycée Jean Renoir travaille en lien étroit avec les services centraux depuis le lancement de la Conférence Pilotage Ressources (CPR) en 2023. Les conclusions sont imminentes. L'analyse sera définitive à la rentrée scolaire une fois les effectifs accueillis au lycée Jean Renoir consolidés. À ce jour, l'établissement constate un déficit structurel car les effectifs passent en dessous du seuil des 1 200 élèves. Plusieurs pistes sont actuellement à l'étude, notamment le regroupement de tous les élèves sur un seul site afin de réduire les coûts de fonctionnement, ainsi que l'externalisation éventuelle de certains services. Les conclusions des services centraux permettront de définir la trajectoire des droits de scolarité et d'évaluer les marges de manœuvre en matière d'évolutions salariales.**
- Est-ce que le réaménagement de la salle des professeurs (intérieur et terrasse) sera terminé pour la rentrée, en septembre 2025 ? → **Tout est fait pour que les travaux soient terminés à la rentrée.**
- Les stores à Giesing n'ont finalement pas été réparés cette année, malgré de multiples demandes des collègues. Quand les travaux sont-ils prévus ? → **Erreur de calendrier. L'entreprise sollicitée a confondu les vacances du LJR et celles de la Bavière. Elle est venue le 1er jour des vacances bavaroises, mais nous, au LJR nous avons déjà repris. Donc ces travaux seront réalisés durant l'été.**



## 5. Questions diverses

### Personnels

- L'état du terrain de sport est très préoccupant. Le revêtement se colle aux chaussures et vêtements des enfants, il ne reste qu'une petite partie que l'on peut utiliser. La végétation déborde énormément et le sol est recouvert de mousse. La portion non utilisée, est jonchée de débris de verre, la végétation n'est plus contenue et avance sur le terrain. De plus, l'année prochaine, les enseignants aimeraient mettre à profit leur formation "l'école dehors". Est-ce que l'on va entretenir/ contenir la végétation, surtout du côté utilisé (herbes hautes, buissons épineux ...) pendant les vacances, et mettre en place quelques aménagements ? Et est-ce qu'un dossier pour une demande d'aménagement du terrain du sport est-il engagé? (auprès de la ville, de l'aefe...) → **La taille des végétaux sera réalisée par l'entreprise qui en a la charge cet été. Pour le reste, il n'est pas encore possible de rénover les espaces extérieurs. A envisager une fois le gymnase terminé.**
- Dans le cadre de remplacement long: est-il possible de créer un "compte invité" pour l'accès aux ressources pédagogiques online de l'école comme Access ? → **Oui, très certainement et à voir avec la référente numérique du 1er degré.**

### Parents

- Quelle est la conclusion suite à l'expérimentation de l'interdiction de sortie durant la pause méridienne pour les 6èmes et 5èmes ? → **Toujours en cours d'analyse. A la rentrée prochaine, pas de changement par rapport aux évolutions votées mais la poursuite de l'analyse et évolution à partir des vacances d'automne si nécessaire.**
- Serait-il possible de mettre en place à la rentrée une aide pour les élèves du Lycée (2nde-Terminale) similaire au collège (dispositif "devoirs faits" ou tutorat entre pairs) ? → **Pas de devoirs fait au lycée, mais le renforcement du tutorat et une mise en œuvre plus tôt dans l'année.**

### Élèves