

PV du Conseil d'établissement mardi 5 octobre 2021

Ouverture de séance par le Président du Conseil d'établissement à 18h07 :

Le Conseil d'Établissement est présidé par le Proviseur.

Le secrétaire adjoint de séance est Madame Eldracher, parent d'élèves

Présents et excusés : Voir la feuille d'émargement ci-jointe

1.	Approbation du procès-verbal du C.E. du 24 juin 2021	2
2.	Vie de l'établissement / Pédagogie	2
	2a. Bilan de rentrée : effectifs, structure, personnels, bilan Parcoursup 2021	2
	2b. Projet d'établissement	4
	2c. Projets de zone ZECO	4
3.	Vie de l'établissement / Sécurité	5
	3a. Le cadre sanitaire	5
	3b. Règles RGPD et logiciels de communication	5
	3c. Exercices incendie et PPMS (information, organisation, sensibilisation)	6
4.	Vie de l'établissement / Finances	6
	4a. Réorganisation interne : service comptable et secrétariat général	6
	4b. Point sur les voyages scolaires	7
	4c. Tableau des voyages et des sorties scolaires	7
	4d. Présentation du Budget Rectificatif 2021-2	7
5.	Informations diverses	8
	5a. Modalités de vote pour les élections des représentants au C.E.	8
	5b. Communication avec la communauté scolaire	8
	5c. Convention LJR – Sport-Verein 1880	8
6.	Informations diverses	8

Le proviseur ouvre la séance et remercie tous les participants et accueille les nouveaux membres, notamment Mme la Consule générale de France en poste à Munich.

Le proviseur présente l'ordre du jour et le soumet au vote.

Adoption de l'ordre du jour à l'unanimité.

Vote sur l'adoption de l'ordre du jour :

CONTRE : 0
ABSTENTION : 0
POUR : 19

1. Approbation du procès-verbal du C.E. du 24 juin 2021

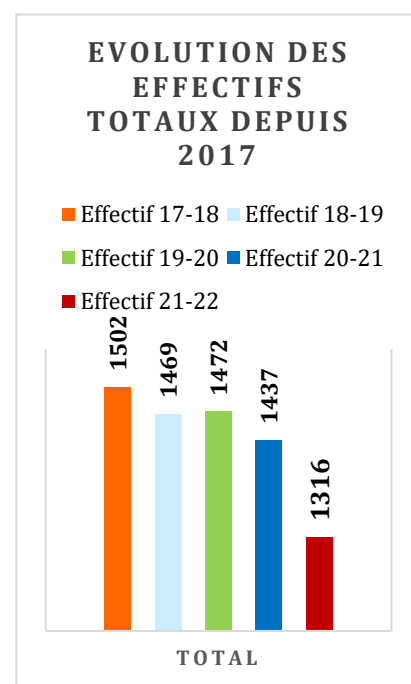
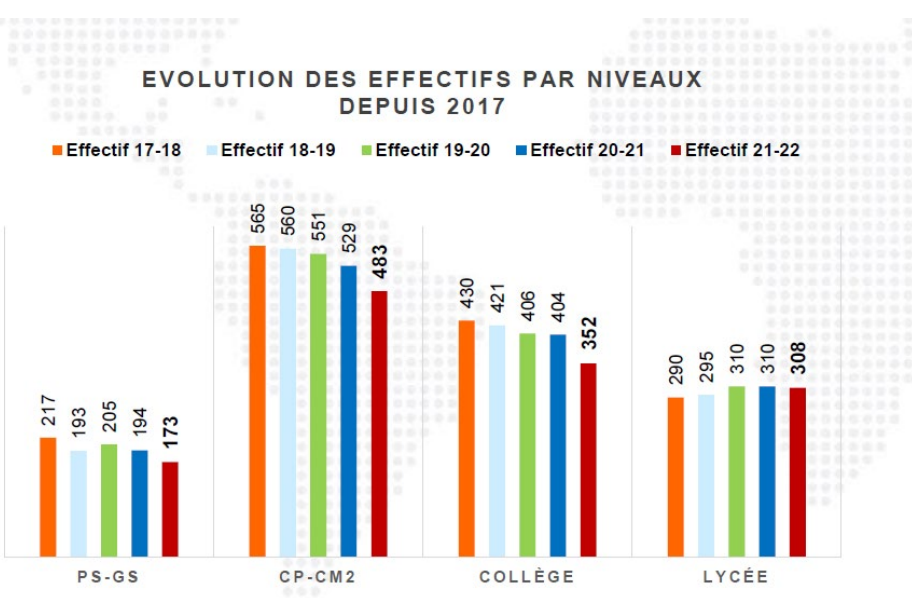
Pas de remarque particulière

Vote sur l'adoption du procès-verbal du CE du 24 juin 2021

CONTRE : 0
ABSTENTION : 1
POUR : 18

2. Vie de l'établissement / Pédagogie

2a. Bilan de rentrée : effectifs, structure, personnels, bilan Parcoursup 2021



Le proviseur présente la structure scolaire de cette rentrée scolaire qui est sous le signe de la baisse d'effectifs. Il précise que depuis plusieurs années la baisse est régulière, mais qu'en cette rentrée, la perte d'élèves est particulièrement importante. En effet, l'établissement accueille 121 élèves de moins qu'à la rentrée scolaire précédente.

Les effectifs élèves au 01 octobre 2021 : 1316 élèves pour 60 classes (soit -121 élèves et -1 classe par rapport à l'année 2020-2021)

- 173 (- 21) Élèves en maternelle 8 classes
- 483 (- 46) Élèves en élémentaire 24 classes
- 352 (- 52) Élèves en collège 16 classes
- 308 (- 02) Élèves en lycée 12 classes

Pour inverser la tendance baissière constatée depuis plusieurs années, le proviseur invite la communauté scolaire à écrire un nouveau projet d'établissement. Tous les acteurs de la communauté scolaire seront consultés et des réunions de travail seront régulièrement programmées avec les personnels, les élèves et les parents.

Ce nouveau projet d'établissement devrait pouvoir être adopté au dernier conseil d'établissement de l'année scolaire.

Le proviseur présente les effectifs des personnels du LJR

Les effectifs totaux des personnels à la rentrée 2021 au LJR : 198 personnels répartis sur les deux sites (contre 201 à la rentrée 2020) / Env. 106 ETP PDL en 2021 (contre 110 en 2020)

- **128** Enseignants : 64 professeurs dans le 2^o degré et 64 professeurs dans le 1^{er} degré
- **6** Équipe de direction (**Proviseur, proviseur adjoint, directeur, directrice adjointe, CPE et secrétaire général**)
- **9** Personnels administratifs, techniques, de laboratoires et de service
- **1** Juriste-Conseil et Responsable mise en place RGPD
- **6** Personnels de vie scolaire AED
- **2** Infirmières
- **22** Personnels de maternelle
- **20** Surveillants d'étude et de pause méridienne
- **2** Hausmeister
- **1** personnel de loge
- **1** personnel en attente de recrutement sur le site de Giesing (surveillance restauration scolaire)

Un premier bilan de l'édition 2021 de Parcoursup est présenté par le proviseur. Le bilan semble satisfaisant au regard des informations en possession du LJR. Un travail plus abouti sera mis en place cette année pour mieux suivre les résultats d'affectation des élèves dans le supérieur français, allemand ou international afin de présenter avec plus de détails l'édition 2022 de Parcoursup.

Le proviseur indique que

- Tous les élèves qui ont déposé un dossier complet sur Parcoursup ont obtenu une proposition d'affectation dans le système post-bac français.
- Les élèves qui n'ont pas déposé de dossier Parcoursup n'envisageaient pas de poursuivre leurs études en France.

- Les élèves qui ont abandonné la procédure Parcoursup, tout comme ceux qui n'ont pas donné suite aux propositions faites, sont des élèves ayant obtenu des réponses positives de systèmes universitaires étrangers

2b. Projet d'établissement

Le proviseur présente le cadre de la journée du projet d'établissement prévue le mercredi 17 novembre, lors de Buß- und Bettag, pendant lequel les élèves ne sont pas en cours.

Il s'agira de faire un diagnostic qui pourra être en évolution par rapport au travail engagé il y a deux ans. Les anciens axes ne seront sans doute pas repris tels quels, en particulier pour une plus grande clarté de communication.

Rétroplanning et modalités de travail de la communauté scolaire

- Journée en groupe de travail sur le site de Sendling pour tous.

Travail par petit groupe selon la méthode du World Café permettant de poser le diagnostic et de définir les attentes de la communauté scolaire en vue de la rédaction du projet d'établissement.

- Création d'un groupe de suivi / pilotage représentatif de la communauté scolaire

L'équipe de direction assurera le lien entre les personnels, les élèves et les parents sur les questions d'ordre pédagogique

- Présentation à chaque CE de l'avancée des travaux

Synthèse des groupes de travail, présentation du plan général et de son évolution avant adoption définitive.

- Validation du nouveau PE en juin 2022 ou septembre 2022 au plus tard

2c. Projets de zone ZECO

Le proviseur présente les différents projets pédagogiques portés par la zone Europe centrale et orientale ainsi que les différents projets de l'AEFE. Il rappelle l'importance de ces projets pour les élèves. Il encourage les professeurs à s'engager dans ces projets et les remercie par avance pour leur investissement.

Projets AEFE communs à toutes les zones :

- Semaine des lycées français du monde,
- Les « JIJ à travers le monde »,
- Ambassadrices et Ambassadeurs en herbe,
- Mai des langues,
- La Semaine des lycées français du monde, en novembre. Elle portera sur la thématique « Arts, sciences et développement durable : l'enseignement français pour se préparer au monde de demain », en résonance avec nos initiatives sur le développement durable.

Projets de zones, essentiellement sportifs :

- Art-Tbilissi 20 - 26 mars 2022
- Jeux européens de l'EPS à Düsseldorf du 31 mai - 4 juin 2022
- Course d'orientation à Kiev 07 - 09 juin 2022

3. Vie de l'établissement / Sécurité

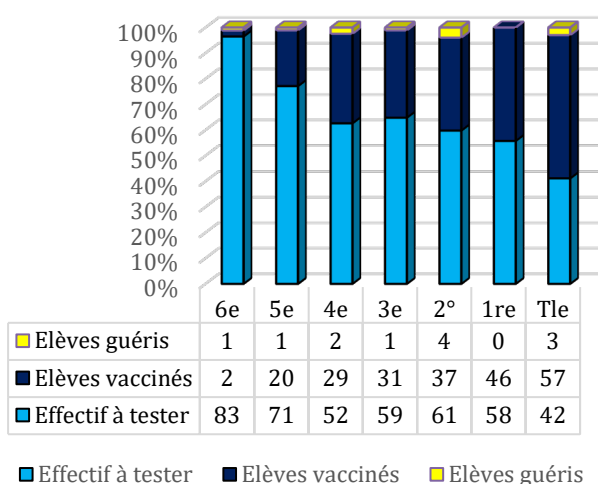
3a. Le cadre sanitaire

Le proviseur rappelle que le protocole sanitaire applicable au LJR est celui transmis par les autorités du Land de Bavière et que tout sera mis en œuvre pour le suivre scrupuleusement.

Dans ce contexte de rentrée, le proviseur informe les membres du CE de la couverture vaccinale des élèves au LJR. Il précise que pour établir ces statistiques, il se base uniquement sur les certificats de vaccination transmis par les familles au LJR via un canal sécurisé.

Par ailleurs, le LJR communique à la communauté scolaire dès qu'un cas positif est déclaré au sein de l'établissement.

Répartition des élèves à tester / vaccinés ou guéris par niveau



Elèves COVID positifs au 1^{er} octobre 2021

Niveau	COVID		
	Détectés au LJR du 01/09/2021 au 01/10/2021	Confirmés par PCR du 01/09/2021 au 01/10/2021	Pour info, positifs à la COVID en dehors du LJR
Maternelle	0	0	
Ecole	2	1	
Collège	1	0	2
Lycée	0	0	2
Personnels	0	0	

Le proviseur indique que le LJR a investi dans 17 purificateurs d'air pour le site de Giesing. Ils sont subventionnés à 50% par la Bavière. En fonction de l'expérience qui sera faite, des purificateurs seront également installés à Giesing, en particulier au sous-sol.

3b. Règles RGPD et logiciels de communication

Le proviseur rappelle le contexte :

Entré en vigueur le 25 mai 2018, le règlement général sur la protection des données (RGPD) constitue le nouveau cadre européen concernant le traitement et la protection des données à caractère personnel dont le but est d'harmoniser le panorama juridique européen en matière de protection des données personnelles afin de renforcer les droits des personnes et de responsabiliser les acteurs traitant les données personnelles.

Depuis le 18 juin 2019, date de la première réunion de travail sur ce sujet, le DPO de l'AEFE et le LJR se retrouvent régulièrement pour faire le point sur l'avancée de la mise en conformité de l'établissement au regard du RGPD.

Les différents points travaillés portent sur les points suivants :

Politique générale

- Élaboration de la politique générale de protection des données
- Élaboration de la déclaration de protection des données des élèves et des personnels
- Vérification des premières fiches du registre des traitements

Évolution du site Internet

- Sécurisation du site internet
- Élaboration de la politique d'utilisation des cookies
- Modification bandeau cookies en accord avec les exigences de la CNIL
- Mise en place du bandeau utilisation des cookies sur le site

Évolution formulaires administratifs

- Mise à jour des fiches de renseignements santé
- Élaboration des formulaires droits à l'image
- Élaboration d'une charte du numérique (ENT)
- Formalisation des registres de traitements

Signalétique

- Installations des mentions d'information sur la vidéosurveillance à l'extérieur des bâtiments

Évolution des outils de communications au sein du LJR

- Échange sur l'annulation du Privacy Shield et Zoom
- Mettre progressivement en place des outils de communication conforme aux dernières recommandations de la CNIL. Pour en prendre connaissance : [CLIQUEZ ICI](#)

Travaux en cours

- Formalisation des privilèges et habilitations
- Recensement des applications et logiciels ainsi que des contrats de sous-traitance
- Analyse d'impact
- Réflexion sur une politique d'archivage

3c. Exercices incendie et PPMS (information, organisation, sensibilisation)

Le proviseur rappelle que deux exercices de sécurité sont programmés sur chacun des sites : un exercice incendie (05/10 à Sendling et le 06/10 à Giesing) et un exercice alerte intrusion (13/10 à Giesing et 14/10 à Sendling).

Les exercices incendie se sont déroulés dans de bonnes conditions et feront l'objet de comptes rendus détaillés tout comme les exercices alerte intrusion qui se dérouleront prochainement.

4. Vie de l'établissement / Finances

4a. Réorganisation interne : service comptable et secrétariat général

Le proviseur rappelle que depuis le 01/09/21, le LJR accueille l'Agence Comptable Secondaire des EGD d'Allemagne. Elle est actuellement hébergée sur le site de Giesing. Dans ce contexte, un agent comptable secondaire a été nommé par l'AEFE pour en prendre la direction. Cette évolution majeure est un atout pour le LJR qui compte de nouvelles compétences à disposition de toute la communauté scolaire. Les missions du secrétaire général et de l'agent comptable secondaire sont précisées par le proviseur.

Une représentante des parents rappelle que la clé de répartition des dépenses et des charges liées à l'agence comptable, tout comme le remboursement de la somme due au LJR pour la gestion des LFA par l'Agence est un point important de vigilance des parents. Elle espère que le renforcement des compétences évoqué par le proviseur aura un effet positif sur ce dossier.

Des représentants des personnels regrettent que l'agence soit implantée dans des locaux qui étaient jusqu'à l'été dernier des lieux dédiés à la pédagogie. Le proviseur tient à rassurer les personnels et il indique que cette implantation est temporaire. Même si tout le monde a bien conscience des délais longs qui s'annoncent, l'agence comptable secondaire rejoindra à terme le site de Sendling lorsque les travaux des combles auront été réalisés.

4b. Point sur les voyages scolaires

Le proviseur indique que les voyages scolaires sont, pour l'heure, de nouveau autorisés par les autorités bavaroises. Dans ce contexte, les professeurs ont la possibilité de proposer des projets de voyages scolaires.

4c. Tableau des voyages et des sorties scolaires

Le budget des différents voyages scolaires et des différentes sorties scolaires est présenté par le secrétaire général. Les budgets sont soumis au vote

Vote sur les voyages scolaires et sur les sorties scolaires :

CONTRE : 0

ABSTENTION : 0

POUR : 19

Plusieurs questions se posent sur la prise en charge par l'établissement des sorties scolaires et sur la caisse de solidarité.

Le secrétaire général précise que la caisse de solidarité existe toujours. Une commission ad hoc pourra se réunir pour étudier les différentes demandes le cas échéant.

Pour ce qui est de la prise en charge des sorties scolaires des élèves par le LJR, le proviseur rappelle que le budget de l'établissement ne prévoit pas une prise en charge automatique des sorties des élèves. Ce serait un coût important à supporter par toute la communauté. Chaque demande sera étudiée au cas par cas. Cependant le proviseur indique que s'il fallait que le LJR supporte le coût de sorties scolaires, il privilégierait les demandes qui concernent des niveaux complets de classes.

4d. Présentation du Budget Rectificatif 2021-2

Le secrétaire général indique qu'il n'y a pas de modifications significatives car le budget rectificatif n'a été réalisé que pour la partie « mutualisation », pas le LJR lui-même. On note la contribution des établissements de la ZECO au fond de mutualisation à hauteur de 1,1% pour la période de septembre à décembre 2021 sans exonération. Cette mesure rapportera une rentrée de 210 000 €.

Par ailleurs, il informe que l'AEFE a attribué une subvention de 150 000€ suite à une demande formulée par le comité de pilotage de la mutualisation.

En réponse à la question des parents sur l'impact de la baisse du nombre d'élèves et donc des rentrées via les droits d'écologie, le secrétaire général indique que l'effet est mécanique et que l'impact des départs sera absorbé par le fond de roulement. Le budget 2022 prendra en compte le changement du nombre des élèves. Des réunions préparatoires avec les représentants des parents et des personnels auront lieu en amont de sa discussion en CE.

5. Informations diverses

5a. Modalités de vote pour les élections des représentants au C.E.

Le proviseur rappelle que la circulaire n°1033 du 01/07/2021 relative à l'organisation et au fonctionnement des instances des établissements d'enseignement français à l'étranger relevant de l'AEFE précise : « pour les élections des représentants des parents d'élèves, le vote électronique est autorisé... »

Le président du conseil d'établissement soumet aux membres du CE le vote sur le maintien du vote électronique pour les élections des représentants des parents d'élèves.

Vote sur le maintien du vote électronique pour les élections des représentants des parents d'élèves

CONTRE : 0

ABSTENTION : 0

POUR : 19

5b. Communication avec la communauté scolaire

Le proviseur indique que l'équipe de direction sera particulièrement attachée à une communication fluide, claire et régulière avec la communauté scolaire. Elle informera régulièrement les personnels, les élèves et les parents des sujets relatifs à la vie de l'établissement.

5c. Convention LJR – Sport-Verein 1880

Le proviseur informe la communauté scolaire qu'il a signé une convention avec le Sport-Verein München 1880 Tübinger St. 10. C'est le club sportif où les cours d'EPS se déroulent pour les élèves du secondaire (Sendling).

Grâce à cette convention, les élèves du LJR pourront participer aux activités sportives proposées par le club sans avoir à s'acquitter des frais mensuels d'adhésion. Les activités sportives proposées peuvent engendrer des frais spécifiques.

6. Informations diverses

Aucune question diverse

Fin de séance à 21h

Madame Sabine-Marie Eldracher



Représentante des Parents d'élèves

Monsieur Alain HOUILLE



Proviseur

